



# คู่มือปฏิบัติงานหลัก

เรื่อง

การแชร์เครื่องพิมพ์ บนวินโดว์ ๑๐

จัดทำโดย

นายสันติชัย วงษ์สุวรรณ

สำนักวิทยบริการและเทคโนโลยีสารสนเทศ

มหาวิทยาลัยราชภัฏราชนครินทร์

## คำนำ

คู่มือปฏิบัติงานหลักนี้จัดทำขึ้นตามประกาศ ก.พ.อ. เรื่อง มาตรฐานการกำหนดตำแหน่งและการตั้งข้าราชการพลเรือนในสถาบันอุดมศึกษาให้ดำรงตำแหน่งสูงขึ้น พ.ศ. ๒๕๕๓ เป็นเอกสารแสดงเส้นทางการทำงานหลักตั้งแต่เริ่มต้นจนสุดกระบวนการ โดยระบุขั้นตอนการดำเนินการต่าง ๆ ในการปฏิบัติงาน กฎ ระเบียบที่เกี่ยวข้องในการปฏิบัติงาน ตลอดจนแนวทางแก้ไขปัญหาและข้อเสนอแนะในการปฏิบัติงาน โดยคู่มือปฏิบัติงานหลักมีความสำคัญอย่างยิ่งในการปฏิบัติงาน เพื่อช่วยให้หน่วยงานมีคู่มือไว้ใช้ในการปฏิบัติงาน และช่วยให้ผู้ปฏิบัติงานใหม่สามารถศึกษาได้อย่างต่อเนื่องเมื่อมีการเปลี่ยนหน้าที่ผู้ปฏิบัติงานในแต่ละครั้ง ช่วยให้การบริหารของแต่ละหน่วยงานมีระบบและมีประสิทธิภาพมากขึ้นจากคู่มือปฏิบัติงานหลักเล่มนี้

วัตถุประสงค์ของการจัดทำคู่มือปฏิบัติงานหลัก การแชร์เครื่องพิมพ์ บนวินโดว์ ๑๐ เพื่อให้ผู้ปฏิบัติงานทราบขั้นตอน วิธีปฏิบัติงาน ซึ่งจะเป็แนวทางในการปฏิบัติงานสำหรับบุคลากรในหน่วยงานสามารถปฏิบัติงานทดแทนกันได้ เพราะการแชร์เครื่องพิมพ์ บนวินโดว์ ๑๐ เป็นงานที่ต้องดำเนินการด้วยความรวดเร็วและรอบคอบ เพื่อเจ้าหน้าที่อาจารย์นักศึกษาสามารถใช้งานได้อย่างต่อเนื่อง

ข้าพเจ้าขอขอบพระคุณผู้ทรงคุณวุฒิ และผู้อำนวยการสำนักงานอธิการบดี ที่ให้ความรู้ คำแนะนำ และสนับสนุนส่งเสริมให้มีการจัดทำคู่มือปฏิบัติงานหลักเล่มนี้ขึ้นมา รวมถึงผู้บริหารสำนักวิทยบริการและเทคโนโลยีสารสนเทศทุกท่านและผู้ร่วมงานทุกคน ที่เป็นกำลังใจในการจัดทำคู่มือปฏิบัติงานหลักเล่มนี้สำเร็จลงได้ด้วยดี

นายสันติชัย วงษ์สุวรรณ

นักวิชาการคอมพิวเตอร์

สิงหาคม ๒๕๖๔

## สารบัญ

คำนำ.....	ก
สารบัญ .....	ข
สารบัญ (ต่อ).....	ค
สารบัญภาพ .....	ง
สารบัญภาพ (ต่อ) .....	จ
สารบัญตาราง .....	ฉ
ส่วนที่ ๑ บริบทมหาวิทยาลัย.....	๑
ประวัติมหาวิทยาลัยราชภัฏราชนครินทร์.....	๑
สัญลักษณ์ประจำมหาวิทยาลัย .....	๔
คติธรรมประจำมหาวิทยาลัย .....	๔
สีประจำมหาวิทยาลัย .....	๔
ปรัชญา (Philosophy).....	๕
วิสัยทัศน์ (Vision) .....	๕
ค่านิยมมหาวิทยาลัยราชภัฏราชนครินทร์ (Value) : POSITIVE.....	๕
เอกลักษณ์ (Uniqueness) .....	๕
อัตลักษณ์ (Identity).....	๖
พันธกิจ (Mission).....	๖
คุณลักษณะของบัณฑิตที่พึงประสงค์ .....	๖
ยุทธศาสตร์/เป้าประสงค์/กลยุทธ์.....	๗
การแบ่งส่วนราชการ มหาวิทยาลัยราชภัฏราชนครินทร์ .....	๙
ส่วนที่ ๒ บริบทของหน่วยงาน .....	๑๑
ประวัติของสำนักวิทยบริการและเทคโนโลยีสารสนเทศ .....	๑๑
ข้อมูลพื้นฐานสำนักวิทยบริการและเทคโนโลยีสารสนเทศ .....	๑๒
ปรัชญา.....	๑๓
วิสัยทัศน์ .....	๑๓
พันธกิจ.....	๑๓
คณะกรรมการบริหารงาน.....	๑๔
โครงสร้างการบริหารจัดการ .....	๑๕
สำนักวิทยบริการและเทคโนโลยีสารสนเทศ มีภาระงานดังนี้ .....	๑๙

## สารบัญ (ต่อ)

บทบาทหน้าที่ความรับผิดชอบของตำแหน่ง .....	๒๐
คุณสมบัติเฉพาะสำหรับตำแหน่ง .....	๒๑
ความรู้ความสามารถ ทักษะ และสมรรถนะที่จำเป็นสำหรับตำแหน่ง .....	๒๑
หน้าที่ความรับผิดชอบของตำแหน่งตามที่ได้รับมอบหมาย .....	๒๒
<b>ส่วนที่ ๓ ขั้นตอนการปฏิบัติงาน .....</b>	<b>๒๓</b>
ความเป็นมา ประโยชน์ และความสำคัญของการแชร์เครื่องพิมพ์ .....	๒๓
ขั้นตอนที่ ๑ ตรวจสอบเครื่องคอมพิวเตอร์หลักที่เชื่อมต่อเครื่องพิมพ์ .....	๒๕
ขั้นตอนที่ ๒ ดำเนินการขั้นตอนการแชร์เครื่องพิมพ์ .....	๒๘
ขั้นตอนที่ ๓ ตรวจสอบเครื่องคอมพิวเตอร์ที่ต้องการพิมพ์จากเครื่องพิมพ์ที่แชร์ .....	๓๖
ขั้นตอนที่ ๔. การตั้งค่าแชร์เครื่องพิมพ์ที่ เครื่องคอมพิวเตอร์ที่เชื่อมต่อสาย USB C2 กับ เครื่องพิมพ์ ผ่านระบบเครือข่าย(Network).....	๔๓
ขั้นตอนที่ ๕. ตั้งค่าคอมพิวเตอร์ที่ใช้เครื่องพิมพ์ผ่านระบบเครือข่าย(Network).....	๔๘
<b>บรรณานุกรม.....</b>	<b>๑</b>
<b>ประวัติผู้เขียน.....</b>	<b>๒</b>
<b>ภาคผนวก .....</b>	<b>๓</b>

## สารบัญญภาพ

ภาพที่	หน้า
๑.๑ ความเป็นมาของมหาวิทยาลัยราชภัฏราชนครินทร์.....	๑
๑.๒ ตรามหาวิทยาลัยราชภัฏราชนครินทร์ .....	๔
๑.๓ ดอกสารภี.....	๕
๑.๔ โครงสร้างการแบ่งส่วนราชการของมหาวิทยาลัยราชภัฏราชนครินทร์ .....	๑๐
๒.๑ โครงสร้างองค์กรสำนักวิทยบริการและเทคโนโลยีสารสนเทศ .....	๑๕
๒.๒ โครงสร้างการบริหารสำนักวิทยบริการและเทคโนโลยีสารสนเทศ.....	๑๕
๒.๓ โครงสร้างการปฏิบัติงานสำนักวิทยบริการและเทคโนโลยีสารสนเทศ .....	๑๖
๓.๑ แผนผังขั้นตอนการแชร์เครื่องพิมพ์ บน วินโดว์ ๑๐.....	๒๔
๓.๒ หน้าหลักของ วินโดว์ ๑๐ .....	๒๕
๓.๓ เครื่องพิมพ์พร้อมใช้งาน .....	๒๕
๓.๔ สาย USB CB2 เชื่อมต่อเสียบพร้อมใช้งาน .....	๒๖
๓.๕ เครื่องพิมพ์พิมพ์เอกสารได้จริง .....	๒๖
๓.๖ หน้า MENU .....	๒๘
๓.๗ หน้า NEW FOLDER PROPERTIES .....	๒๙
๓.๘ หน้า ADVANCED SHARING SETTINGS.....	๒๙
๓.๙ หน้า CHANGE SHARING OPTION FOR DIFFERENT NETWORK PROFILES.....	๓๐
๓.๑๐ หน้า CHANGE SHARING OPTION FOR DIFFERENT NETWORK PROFILES .....	๓๐
๓.๑๑ หน้า CHANGE SHARING OPTION FOR DIFFERENT NETWORK PROFILES .....	๓๑
๓.๑๒ หน้าค้นหา .....	๓๓
๓.๑๓ หน้า ADJUST YOUR COMPUTER'S SETTINGS.....	๓๓
๓.๑๔ หน้า VIEW YOUR BASIC NETWORK INFORMATION AND SET UP CONNECTIONS .	๓๔
๓.๑๕ หน้า STATUS .....	๓๔
๓.๑๖ หน้า NETWORK CONNECTION DETAILS.....	๓๕
๓.๑๗ หน้า MENU .....	๓๖
๓.๑๘ หน้า NEW FOLDER PROPERTIES .....	๓๗
๓.๑๙ หน้า ADVANCED SHARING SETTINGS .....	๓๗
๓.๒๐ หน้า CHANGE SHARING OPTION FOR DIFFERENT NETWORK PROFILES .....	๓๘
๓.๒๑ หน้าค้นหา .....	๓๙

## สารบัญภาพ (ต่อ)

ภาพที่	หน้า
๓.๒๒ หน้า ADJUST YOUR COMPUTER'S SETTINGS.....	๔๐
๓.๒๓ หน้า VIEW YOUR BASIC NETWORK INFORMATION AND SET UP CONNECTIONS .	๔๐
๓.๒๔ หน้า STATUS .....	๔๑
๓.๒๕ หน้า NETWORK CONNECTION DETAILS.....	๔๑
๓.๒๖ หน้าค้นหา.....	๔๓
๓.๒๗ หน้า ADJUST YOUR COMPUTER'S SETTINGS.....	๔๔
๓.๒๘ หน้า DEVICES AND PRINTERS .....	๔๔
๓.๒๙ หน้า MENU ของเครื่องพิมพ์ .....	๔๕
๓.๓๐ หน้า PRINTER PROPERTIES .....	๔๕
๓.๓๑ หน้า SHARING.....	๔๖
๓.๓๒ หน้า DEVICES AND PRINTERS .....	๔๖
๓.๓๓ หน้า STATUS ของเครื่องพิมพ์.....	๔๗
๓.๓๔ หน้าค้นหา.....	๔๘
๓.๓๕ หน้า ADJUST YOUR COMPUTER'S SETTINGS.....	๔๙
๓.๓๖ หน้า DEVICES AND PRINTER .....	๔๙
๓.๓๗ หน้า ADD A DEVICE.....	๕๐
๓.๓๘ หน้า FIND A PRINTER BY OTHER OPTIONS .....	๕๐
๓.๓๙ หน้า TYPE A PRINTER HOSTNAME OR IP ADDRESS.....	๕๑
๓.๔๐ หน้า WHICH VERSION OF THE DRIVER DO YOU WANT TO USE? .....	๕๑
๓.๔๑ หน้า TYPE A PRINTER NAME.....	๕๒
๓.๔๒ หน้าติดตั้ง DRIVER.....	๕๒
๓.๔๓ หน้า PRINTER SHARING .....	๕๓
๓.๔๔ หน้าYOU'VE SUCCESSFULLY ADD (ชื่อเครื่องพิมพ์).....	๕๓
๓.๔๕ ตัวอย่างหน้า PRINT TEST.....	๕๔

## สารบัญตาราง

ตารางที่	หน้า
๓.๑ ปัญหาและอุปสรรคและแนวทางแก้ไขในขั้นตอนตรวจสอบคอมพิวเตอร์หลักและเครื่องพิมพ์ให้พร้อมใช้งาน .....	๒๗
๓.๓ ปัญหาและอุปสรรคและแนวทางแก้ไขใน ขั้นตอนที่ ๒.๑ ตรวจสอบการอนุญาตและตั้งค่าระบบป้องกันการแชร์ข้อมูล/เครื่องพิมพ์ ที่เครื่องคอมพิวเตอร์ที่เชื่อมต่อสาย USB CB2 กับเครื่องพิมพ์ .....	๓๑
๓.๔ ปัญหาและอุปสรรคและแนวทางแก้ไขใน ขั้นตอนที่ ๒.๒ ตรวจสอบเลขที่อยู่.....	๓๕
๓.๕ ปัญหาและอุปสรรคและแนวทางแก้ไขในขั้นตอนที่ ๓.๑ ตรวจสอบการอนุญาตและตั้งค่าระบบป้องกันการแชร์ข้อมูล/เครื่องพิมพ์ ที่เครื่องคอมพิวเตอร์ที่ต้องการพิมพ์จากเครื่องพิมพ์ที่แชร์ .....	๓๘
๓.๖ ปัญหาและอุปสรรคและแนวทางแก้ไขในขั้นตอนที่ ๓.๒ ตรวจสอบเลขที่อยู่เครื่องคอมพิวเตอร์ (IP ADDRESS) เครื่องคอมพิวเตอร์ที่ต้องการพิมพ์จากเครื่องพิมพ์ที่แชร์ .....	๔๒
๓.๗ ปัญหาและอุปสรรคและแนวทางแก้ไขในขั้นตอนที่ ๔ การตั้งค่าแชร์เครื่องพิมพ์ ที่เครื่องคอมพิวเตอร์ที่เชื่อมต่อสาย USB CB2 กับเครื่องพิมพ์ ผ่านระบบเครือข่าย(NETWORK) .....	๔๗
๓.๘ ปัญหาและอุปสรรคและแนวทางแก้ไขในขั้นตอนการตั้งค่าคอมพิวเตอร์ที่ใช้เครื่องพิมพ์ผ่านระบบเครือข่าย(NETWORK) .....	๕๕

## ส่วนที่ ๑

### บริบทมหาวิทยาลัย

#### ประวัติมหาวิทยาลัยราชภัฏราชนครินทร์

มหาวิทยาลัยราชภัฏราชนครินทร์ มีสถานที่ปฏิบัติงานดั้งเดิมตั้งแต่เริ่มก่อตั้งในอำเภอเมือง หนองเข็งเทรา ใกล้วัดโสธรวรารามวรวิหาร ซึ่งประดิษฐานหลวงพ่อพุทธโสธร ใกล้กับกองพันทหารช่างที่ 2 (ค่ายศรีโสธร) ปัจจุบันมหาวิทยาลัยมีสถานที่ปฏิบัติงานแยกกัน 3 แห่งคือ



ภาพที่ ๑.๑ ความเป็นมาของมหาวิทยาลัยราชภัฏราชนครินทร์

**แห่งแรก** ตั้งอยู่ ณ เลขที่ ๔๒๒ ถนนมรุพงษ์ ตำบลหน้าเมือง อำเภอเมือง จังหวัดหนองเข็งเทรา ๒๔๐๐๐ บนเนื้อที่ ๔๓ ไร่เศษ เป็นที่ตั้งของสำนักงาน อาคารเรียน อาคารปฏิบัติการและอาคาร ที่ทำการต่าง ๆ

**แห่งที่สอง** ตั้งอยู่ ณ เลขที่ ๔๐ ถนนศรีโสธรตัดใหม่ ตำบลหน้าเมือง อำเภอเมือง จังหวัดหนองเข็งเทรา ๒๔๐๐๐ มีพื้นที่ประมาณ ๑๗ ไร่ เป็นพื้นที่ซึ่งได้รับบริจาคและจัดซื้อเพิ่มเติมเพื่อใช้ในการจัดการเรียนการสอนของโปรแกรมวิชาเกษตรศาสตร์ ปัจจุบันได้เปลี่ยนมาใช้ในการจัดการเรียน การสอนของโปรแกรมวิชาดนตรี และเป็นบริเวณที่พักอาศัยของข้าราชการ พนักงานของมหาวิทยาลัย

**แห่งที่สาม** ตั้งอยู่ ณ เลขที่ ๖ หมู่ ๔ ตำบลหัวไทร อำเภอบางคล้า จังหวัดหนองเข็งเทรา ๒๔๑๑๐ มีพื้นที่ประมาณ ๕๐๐ ไร่ เป็นที่สาธารณประโยชน์ ซึ่งกระทรวงมหาดไทยอนุมัติให้ใช้เป็นที่ตั้งของมหาวิทยาลัยฯ เมื่อวันที่ ๑๙ กรกฎาคม พ.ศ. ๒๕๓๙

สถานที่แห่งแรกนี้เดิมเป็นที่ตั้งของโรงเรียนฝึกหัดครูกลีกรมชายซึ่งต่อมาเมื่อโรงเรียนย้ายไปตั้งใหม่ที่จังหวัดปราจีนบุรีทางราชการจึงได้ขยายสถานที่เดิมให้กว้างขึ้นโดยขอที่ดินจากทางการทหาร



และจัดซื้อเพิ่มเติมเพื่อสร้างหอนอนและเรือนพักครูแล้วย้ายนักเรียนสตรีแผนกฝึกหัดครู ซึ่งเรียนรวมอยู่กับนักเรียนสตรีประจำจังหวัดฉะเชิงเทรา “ดัดดรุณี” มาเรียนแทนในปี พ.ศ. ๒๔๘๓ โดยใช้ชื่อโรงเรียนว่า “โรงเรียนฝึกหัดครูประกาศนียบัตรจังหวัด” เปิดสอนหลักสูตรครูประกาศนียบัตรจังหวัด (ครู ว.) จึงถือได้ว่ามหาวิทยาลัยราชภัฏราชชนรินทร์ได้ถือกำเนิดในปี พ.ศ. ๒๔๘๓ จากนั้นก็ได้พัฒนาเปลี่ยนแปลงมาโดยลำดับ กล่าวคือ

พ.ศ. ๒๔๘๕ ได้เปิดสอนหลักสูตรครูประชาบาล (ป.ป.) และเปลี่ยนชื่อเป็น “โรงเรียนสตรีฝึกหัดครูฉะเชิงเทรา” แต่ต่อมาได้ตัดหลักสูตรครูประชาบาล และหลักสูตรครูประกาศนียบัตรจังหวัด ออกปีละชั้นจนหมดในปี พ.ศ. ๒๔๙๑ และ พ.ศ. ๒๔๙๕ ตามลำดับ

พ.ศ. ๒๔๙๓ เปิดสอนหลักสูตรครูมูล และในปี พ.ศ. ๒๔๙๔ เปิดสอนหลักสูตรฝึกหัดครูประถม (ป.ป.) ซึ่งเป็นการเปิดสอนนักเรียนฝึกหัดครู ป.ป. หญิง เป็นครั้งแรกในส่วนภูมิภาคของไทย

ในขณะนี้เองที่กระทรวงศึกษาธิการได้กำหนดให้จังหวัดฉะเชิงเทราเป็นสถานที่ทดลองปรับปรุงส่งเสริมการศึกษาโดยความร่วมมือขององค์การระหว่างประเทศหลายองค์การ ได้แก่ องค์การอาหารและเกษตรแห่งสหประชาชาติ (FAO) องค์การบริหารความร่วมมือระหว่างประเทศแห่งอนามัยโลก (WHO) องค์การบริหารความร่วมมือระหว่างประเทศแห่งสหรัฐอเมริกา (USOM) มีชาวต่างประเทศเข้ามาดำเนินงานในโครงการนี้จากหลายชาติ คือ อังกฤษ สหรัฐอเมริกา เดนมาร์ก นอร์เวย์ สวีเดน ออสเตรเลีย นิวซีแลนด์ แคนาดา อินเดีย ศรีลังกา และญี่ปุ่น ในการนี้ทางโรงเรียนฝึกหัดครูฉะเชิงเทราได้ให้ความร่วมมือกับโครงการระหว่างประเทศ โดยจัดสถานที่ไว้ส่วนหนึ่งสำหรับให้โรงเรียนต่าง ๆ ใช้เป็นสถานที่ประชุม การสาธิตการสอนโดยผู้เชี่ยวชาญจากประเทศไทยและต่างประเทศ พ.ศ. ๒๔๙๘ มีการเปลี่ยนแปลงหลักสูตร โดยใช้หลักสูตรประกาศนียบัตรวิชาการศึกษา (ป.กศ.) แทนหลักสูตร ป.ป. โดยรับนักเรียนชายเข้าเรียนด้วยจึงเปลี่ยนชื่อจากโรงเรียนสตรีฝึกหัดครูฉะเชิงเทรา เป็น “โรงเรียนฝึกหัดครูฉะเชิงเทรา” สังกัดกรมการฝึกหัดครู

ตลอดเวลาที่ผ่านมาโรงเรียนฝึกหัดครูฉะเชิงเทราได้มีการพัฒนาอย่างต่อเนื่อง ทั้งด้านอาคารสถานที่และด้านการเรียนการสอน โดยได้รับการช่วยเหลือจากองค์การปรับปรุงส่งเสริมการศึกษาและองค์การ ยูนิเซฟ (UNICEF) และได้มีโครงการฝึกหัดครูชนบทขึ้นในระยะนี้ด้วย

ต่อมาเมื่อวันที่ ๑ ตุลาคม พ.ศ. ๒๕๑๓ โรงเรียนฝึกหัดครูฉะเชิงเทรา ได้รับการสถาปนาเป็น “วิทยาลัยครูฉะเชิงเทรา” เปิดสอนถึงระดับประกาศนียบัตรวิชาการศึกษาชั้นสูง (ป.กศ.สูง) ทั้งนักศึกษาภาคปกติและภาคค่ำ (Twilight) ในด้านอาคารสถานที่ ได้มีการก่อสร้างอาคารคอนกรีตเสริมเหล็กแทนอาคารเรียนไม้ที่มีอยู่แต่เดิมและมีอาคารอื่น ๆ เพิ่มขึ้นตามลำดับ

พ.ศ. ๒๕๑๘ ได้มีการประกาศใช้พระราชบัญญัติวิทยาลัยครู พ.ศ. ๒๕๑๘ วิทยาลัยครูฉะเชิงเทรา จึงได้รับการยกฐานะตามพระราชบัญญัติให้ผลิตครูได้ถึงระดับปริญญาตรี และให้มีการกิจอื่น ๆ คือ การค้นคว้าวิจัย ทำนุบำรุงศาสนาและศิลปวัฒนธรรม การส่งเสริมวิทยฐานะครู และ

การอบรมครูประจำการ จึงได้มีโครงการอบรมครูประจำการ (อ.ค.ป.) ขึ้น โดยได้เปิดสอนตั้งแต่ปี พ.ศ. ๒๕๒๒ จนถึง พ.ศ. ๒๕๓๐

ในปี พ.ศ. ๒๕๒๗ มีการประกาศใช้พระราชบัญญัติวิทยาลัยครู (ฉบับที่ ๒) และให้วิทยาลัยครู เปิดสอนสาขาวิชาต่าง ๆ ถึงระดับปริญญาตรีได้ วิทยาลัยครูฉะเชิงเทราจึงเปิดสอนระดับปริญญาตรี ในสาขาวิชาการศึกษาศาสตร์ (ค.บ.) สาขาวิชาวิทยาศาสตร์ (วท.บ.) สาขาวิชาศิลปศาสตร์ (ศศ.บ.) ทั้งนักศึกษา ภาคปกติ และนักศึกษาตามโครงการจัดการศึกษาสำหรับบุคลากรประจำการ (กศ.บป.) ในวันเสาร์- อาทิตย์

วันที่ ๑๔ กุมภาพันธ์ พ.ศ. ๒๕๓๕ กรมการฝึกหัดครูได้รับพระมหากรุณาธิคุณจาก พระบาทสมเด็จพระเจ้าอยู่หัวพระราชทานนาม วิทยาลัยครูว่า “สถาบันราชภัฏ” ตราเป็น พระราชบัญญัติสถาบันราชภัฏ เมื่อวันที่ ๑๙ มกราคม พ.ศ. ๒๕๓๘ และประกาศในราชกิจจานุเบกษา ฉบับกฤษฎีกาเล่ม ๑๑๒ ตอนที่ ๔ ก วันที่ ๒๔ มกราคม พ.ศ.๒๕๓๘ วิทยาลัยครูฉะเชิงเทราจึงเปลี่ยน ชื่อเป็น “สถาบันราชภัฏฉะเชิงเทรา”

ต่อมาในปี พ.ศ. ๒๕๓๙ กรมที่ดิน กระทรวงมหาดไทยได้อนุมัติให้ใช้ที่ดินสาธารณประโยชน์ บริเวณหนองกระเดือย หมู่ ๔ ตำบลหัวไทร อำเภอบางคล้า จังหวัดฉะเชิงเทรา เป็นที่ตั้งสถาบัน ราชภัฏฉะเชิงเทรา ศูนย์บางคล้า ตามหนังสือที่ มท ๐๖๑๘/๑๑๙๖๔ ลงวันที่ ๑๘ กรกฎาคม พ.ศ. ๒๕๓๙ และในปี พ.ศ. ๒๕๔๑ สมเด็จพระเจ้าพี่นางเธอ เจ้าฟ้ากัลยาณิวัฒนา กรมหลวงนราธิวาส ราชนครินทร์ ได้ประทานนามสถาบันราชภัฏว่า “สถาบันราชภัฏราชนครินทร์” สำนักเลขาธิการ นายกรัฐมนตรีได้นำร่างพระราชกฤษฎีกาเปลี่ยนชื่อขึ้นทูลเกล้าฯ ถวายพระบาทสมเด็จพระเจ้าอยู่หัว ทรงลงพระปรมาภิไธยประกาศใช้เป็นกฎหมายตามความในราชกิจจานุเบกษาฉบับกฤษฎีกา เล่ม ๑๑๕ ตอนที่ ๗๒ ก เมื่อวันที่ ๑๓ ตุลาคม พ.ศ. ๒๕๔๑ สถาบันราชภัฏฉะเชิงเทราจึงเปลี่ยนชื่อเป็น “สถาบันราชภัฏราชนครินทร์”

พ.ศ. ๒๕๔๗ พระบาทสมเด็จพระเจ้าอยู่หัวทรงพระกรุณาโปรดเกล้าฯ พระราชทาน พระราชบัญญัติมหาวิทยาลัยราชภัฏ พ.ศ. ๒๕๔๗ ประกาศในราชกิจจานุเบกษา เล่มที่ ๑๒๑ ตอนพิเศษ ๒๓ ก. ลงวันที่ ๑๔ มิถุนายน พ.ศ. ๒๕๔๗ ทำให้สถาบันราชภัฏราชนครินทร์เปลี่ยนเป็น “มหาวิทยาลัยราชภัฏราชนครินทร์” ตั้งแต่วันที่ ๑๕ มิถุนายน พ.ศ. ๒๕๔๗ เป็นต้นมา ใช้อักษรย่อ ภาษาไทย “มรร” และใช้ชื่อภาษาอังกฤษ RAJABHAT RAJANAGARINDRA UNIVERSITY ตัวย่อ RRU

## สัญลักษณ์ประจำมหาวิทยาลัย

สัญลักษณ์ประจำมหาวิทยาลัย เป็นรูปพระราชลัญจกรประจำพระองค์ รัชกาลที่ ๙ เป็นรูปพระที่นั่ง อัฐทิศ ประกอบด้วยวงจักรกลางวงจักรมีอักษรเป็น อุ หรือเลข ๙ รอบวงจักรมีรัศมีเปล่งออกในรอบเหนือจักรเป็นรูปเศวตฉัตรเจ็ดชั้นตั้งอยู่บนพระที่นั่งอัฐทิศ และรอบนอกด้านบนมีตัวอักษรภาษาไทยว่า “มหาวิทยาลัยราชภัฏ ราชนครินทร์” ด้านล่างมีอักษรภาษาอังกฤษว่า “RAJABHAT RAJANAGARINDRA UNIVERSITY”



ภาพที่ ๑.๒ ตรามหาวิทยาลัยราชภัฏราชนครินทร์

สีของสัญลักษณ์ประกอบด้วย ๕ สี โดยมีความหมายของแต่ละสี ดังนี้

สี	ความหมาย
สีน้ำเงิน	สถาบันพระมหากษัตริย์ผู้ให้กำเนิดและพระราชทานนาม “มหาวิทยาลัยราชภัฏ”
สีเขียว	แหล่งที่ตั้งของมหาวิทยาลัยราชภัฏ 40 แห่ง ในแหล่งธรรมชาติมีสภาวะแวดล้อมที่สวยงาม
สีทอง	ความรุ่งเรืองทางปัญญา
สีส้ม	ความรุ่งเรืองของศิลปวัฒนธรรมท้องถิ่นก้าวไกล 40 มหาวิทยาลัยราชภัฏ
สีขาว	ความคิดอันบริสุทธิ์ของนักปราชญ์แห่งพระบาทสมเด็จพระเจ้าอยู่หัว ฯ

## คติธรรมประจำมหาวิทยาลัย

สิกฺเขยฺย สิกฺขิตพฺพานิ พิงฺศึกษาในสิ่งทีควรศึกษา

## สีประจำมหาวิทยาลัย

เขียว – เหลือง

## ดอกไม้ประจำมหาวิทยาลัย

ดอกสารภี



ภาพที่ ๑.๓ ดอกสารภี

## ปรัชญา (Philosophy)

จัดการศึกษา เพื่อพัฒนาท้องถิ่น

## วิสัยทัศน์ (Vision)

มหาวิทยาลัยชั้นนำรับใช้สังคมของภาคตะวันออก เพื่อสร้างนวัตกรรมตามศาสตร์  
พระราชอา A Leading Social Enterprise University in the Eastern Thailand to Ceate  
Innovation with Royal Philosophy.

## ค่านิยมมหาวิทยาลัยราชภัฏราชนครินทร์ (Value) : POSITIVE

P rofessional	มหาวิทยาลัยที่เป็นมืออาชีพ
O wnership	มหาวิทยาลัยที่เป็นที่รัก และความเป็นเจ้าของร่วมกัน
S ocial Responsibility	มหาวิทยาลัยที่มีส่วนรับผิดชอบต่อสังคม
I ntegrity	มหาวิทยาลัยที่มีความซื่อสัตย์และเป็นธรรม
T eamwork	มหาวิทยาลัยที่มีการทำงานเป็นทีม
I nnovation	มหาวิทยาลัยที่สร้างนวัตกรรม
V ision Focus	มหาวิทยาลัยที่มีเป้าหมายทิศทางการพัฒนาที่ชัดเจน
E xcellence	มหาวิทยาลัยที่มุ่งสู่ความเป็นเลิศ

## เอกลักษณ์ (Uniqueness)

“มหาวิทยาลัยราชภัฏราชนครินทร์เป็นสถาบันอุดมศึกษาเพื่อการพัฒนาชุมชนและท้องถิ่น  
ตามแนวพระราชดำริ”

## อัตลักษณ์ (Identity)

“จิตอาสา ใฝ่รู้ สู้งาน”

## พันธกิจ (Mission)

เพื่อให้บรรลุวิสัยทัศน์ดังกล่าวโดยอาศัยกรอบภารกิจตามมาตรา ๘ แห่งพระราชบัญญัติมหาวิทยาลัยราชภัฏ พุทธศักราช ๒๕๔๗ และกรอบแผนพัฒนาเศรษฐกิจและสังคมแห่งชาติ ฉบับที่สิบสอง มหาวิทยาลัยราชภัฏราชชนครินทร์ จึงกำหนดพันธกิจไว้ ๕ ประการดังต่อไปนี้

๑. ผลิตบัณฑิตให้มีความรู้คู่คุณธรรมเชี่ยวชาญในศาสตร์และภูมิปัญญาท้องถิ่น ภาคตะวันออกเฉียงเหนือตอบสนองความต้องการของสังคม และการพัฒนาประเทศไทย ๔.๐ รวมทั้งเสริมสร้างความเข้มแข็งของวิชาชีพครู และบุคลากรทางการศึกษา
๒. สร้างงานวิจัยและนวัตกรรมบนฐานทรัพยากรและภูมิปัญญาท้องถิ่นเพื่อการพัฒนาที่ยั่งยืน
๓. พัฒนาและถ่ายทอดเทคโนโลยีสู่ท้องถิ่นตอบสนองความต้องการของชุมชน และท้องถิ่นตามศาสตร์พระราชา ให้ชุมชนมีคุณภาพชีวิตที่ดีต่อเนื่องและยั่งยืน
๔. บริการวิชาการและประสานความร่วมมือระหว่างสถาบันการศึกษาชุมชนองค์กรทั้งในและต่างประเทศเพื่อการพัฒนาภูมิปัญญาท้องถิ่นแห่งภาคตะวันออกเฉียงเหนือ ตลอดจนการพัฒนาและเสริมสร้างความเข้มแข็งของผู้นำชุมชน ผู้นำศาสนา และนักการเมืองท้องถิ่น
๕. ทะนุบำรุงศิลปะ และวัฒนธรรม ภูมิปัญญาท้องถิ่น

## คุณลักษณะของบัณฑิตที่พึงประสงค์

๑. มีความสามารถในการคิดอย่างมีวิจารณญาณ และมีความคิดสร้างสรรค์
๒. มีความสามารถในการเผชิญสถานการณ์ และสู้งาน
๓. มีวินัย มีคุณธรรม และจริยธรรม
๔. มีส่วนร่วมในการรับผิดชอบต่อสังคม

## ยุทธศาสตร์/เป้าประสงค์/กลยุทธ์

### ยุทธศาสตร์ที่ ๑ การพัฒนาท้องถิ่น

#### เป้าประสงค์

๑. ชุมชน ท้องถิ่น และสถานประกอบการได้รับการพัฒนาให้มีความเข้มแข็ง และยกระดับให้เป็นแหล่งจ้างงานของประชากรและบัณฑิตในพื้นที่
๒. มีงานวิจัย นวัตกรรมที่สร้างคุณค่าและนำไปใช้ประโยชน์ในการพัฒนา มหาวิทยาลัยและท้องถิ่น
๓. เป็นแหล่งเรียนรู้ศิลปวัฒนธรรมภูมิปัญญาท้องถิ่นและสร้างสรรค์ผลงานที่โดดเด่นเป็นที่ยอมรับของสังคม

#### กลยุทธ์

๑. สร้างโครงการที่ตอบสนองพื้นที่ที่เน้นการบูรณาการพันธกิจสัมพันธ์
๒. สร้างผลงานวิจัยและนวัตกรรมสู่การสร้างมูลค่าเพื่อพัฒนาศักยภาพท้องถิ่น และสามารถนำไปใช้ประโยชน์อย่างเป็นรูปธรรม
๓. ทะนุบำรุงศิลปะ และวัฒนธรรม เพื่อสร้างความเข้มแข็ง และสร้างคุณค่าของชุมชน สู่การจัดการเชิงเศรษฐกิจสร้างสรรค์ และร่วมสมัย

### ยุทธศาสตร์ที่ ๒ การผลิตและพัฒนาครู

#### เป้าประสงค์

๑. บัณฑิตครูมีอัตลักษณ์ และสมรรถนะเป็นเลิศเป็นที่ ต้องการของผู้ใช้บัณฑิต

#### กลยุทธ์

๑. ปรับปรุงหลักสูตรครุศาสตร์ และกระบวนการผลิตบัณฑิตให้มีสมรรถนะเป็นเลิศ และสอดคล้องกับความต้องการของประเทศ

### ยุทธศาสตร์ที่ ๓ การยกระดับคุณภาพการศึกษา

#### เป้าประสงค์

๑. ยกระดับคุณภาพ และสมรรถนะบัณฑิตให้ตรงตามความต้องการของผู้ใช้บัณฑิตด้วยอัตลักษณ์ คุณลักษณะ ๔ ประการ และมีทักษะที่จำเป็น (การเรียนรู้ตลอดชีวิต ทักษะที่จำเป็นในศตวรรษที่ ๒๑ เพื่อพร้อมรับการเปลี่ยนแปลง)

### กลยุทธ์

๑. พัฒนาหลักสูตรร่วมกับภาคีเครือข่ายที่สอดคล้องกับความต้องการของตลาดแรงงาน/ท้องถิ่น
๒. พัฒนาบัณฑิตให้มีความรู้คู่คุณธรรมและเชี่ยวชาญในศาสตร์ได้ตามกรอบมาตรฐานคุณวุฒิแห่งชาติและวิชาชีพ มีสมรรถนะตรงตามความต้องการของสถานประกอบการ
๓. ยกกระดับขีดความสามารถของอาจารย์ให้มีสมรรถนะ พร้อมรับความเปลี่ยนแปลงและตอบสนองต่อการพัฒนาประเทศ

### ยุทธศาสตร์ที่ ๔ การพัฒนาระบบการบริหารจัดการ

#### เป้าประสงค์

๑. ระบบบริหารจัดการมหาวิทยาลัยมีคุณภาพ ทันสมัย รองรับการเปลี่ยนแปลง

#### กลยุทธ์

๑. พัฒนาระบบบริหารมหาวิทยาลัยให้ทันสมัย รวดเร็ว มีประสิทธิภาพ และรองรับการเปลี่ยนแปลง
๒. สร้างกลยุทธ์ทางการเงินที่ครอบคลุมการหารายได้
๓. ปรับปรุงด้านกายภาพ สิ่งแวดล้อม และสิ่งสนับสนุนการเรียนรู้และการปฏิบัติงาน
๔. พัฒนาบุคลากรทุกระดับเชิงรุก เพื่อให้เกิดประสิทธิภาพประสิทธิผล อย่างเป็นรูปธรรม

## การแบ่งส่วนราชการ มหาวิทยาลัยราชภัฏราชชนครินทร์

โดยที่รัฐมนตรีว่าการกระทรวงศึกษาธิการ ออกกฎกระทรวงจัดตั้งส่วนราชการ ในมหาวิทยาลัยราชภัฏราชชนครินทร์ กระทรวงศึกษาธิการ พ.ศ. ๒๕๔๘ ประกาศในราชกิจจานุเบกษา เล่ม ๑๒๒ ตอนที่ ๒๐ ก เมื่อวันที่ ๘ มีนาคม ๒๕๔๘ รองรับความในมาตรา ๖<sup>๑</sup> และมาตรา ๑๑<sup>๒</sup> แห่งพระราชบัญญัติมหาวิทยาลัยราชภัฏ พ.ศ. ๒๕๔๗ ให้จัดส่วนราชการในมหาวิทยาลัยราชภัฏราชชนครินทร์ ดังนี้

๑. สำนักงานอธิการบดี
๒. คณะครุศาสตร์
๓. คณะเทคโนโลยีอุตสาหกรรม
๔. คณะมนุษยศาสตร์และสังคมศาสตร์
๕. คณะวิทยาการจัดการ
๖. คณะวิทยาศาสตร์และเทคโนโลยี
๗. สถาบันวิจัยและพัฒนา
๘. สำนักวิทยบริการและเทคโนโลยีสารสนเทศ
๙. สำนักส่งเสริมวิชาการและงานทะเบียน
๑๐. ศูนย์ศิลปะ วัฒนธรรมและท้องถิ่น

จากนั้นในปี ๒๕๕๐ ได้มีการตราพระราชบัญญัติการบริหารส่วนงานภายในของสถาบันอุดมศึกษา พ.ศ. ๒๕๕๐ ขึ้น โดยสภามหาวิทยาลัยราชภัฏราชชนครินทร์ประกาศจัดตั้งส่วนงานภายใน ๓ หน่วยด้วยกัน คือ ๑) สถาบันพัฒนาคุณภาพครู ๒) บัณฑิตวิทยาลัย และ ๓) สถาบันเศรษฐกิจพอเพียง ทั้งนี้สภามหาวิทยาลัยราชภัฏราชชนครินทร์ ในการประชุมครั้งที่ ๑๐/๒๕๖๓ เมื่อวันที่ ๒๐ ธันวาคม ๒๕๖๓ ออกประกาศมหาวิทยาลัยราชภัฏราชชนครินทร์ เรื่อง จัดตั้งสถาบันพัฒนาศักยภาพกำลังคนแห่งอนาคต ประกาศ ณ วันที่ ๔ มกราคม พ.ศ. ๒๕๖๔ โดยยกเลิกประกาศมหาวิทยาลัยราชภัฏราชชนครินทร์ เรื่อง จัดตั้งสถาบันพัฒนาคุณภาพครูเป็นส่วนงานภายใน

---

<sup>๑</sup> มาตรา ๖ ให้รัฐมนตรีว่าการกระทรวงศึกษาธิการรักษาการตามพระราชบัญญัตินี้ และให้มีอำนาจออกกฎกระทรวง และประกาศเพื่อปฏิบัติตามพระราชบัญญัตินี้

กฎกระทรวงนั้น เมื่อได้ประกาศในราชกิจจานุเบกษาแล้วให้ใช้บังคับได้

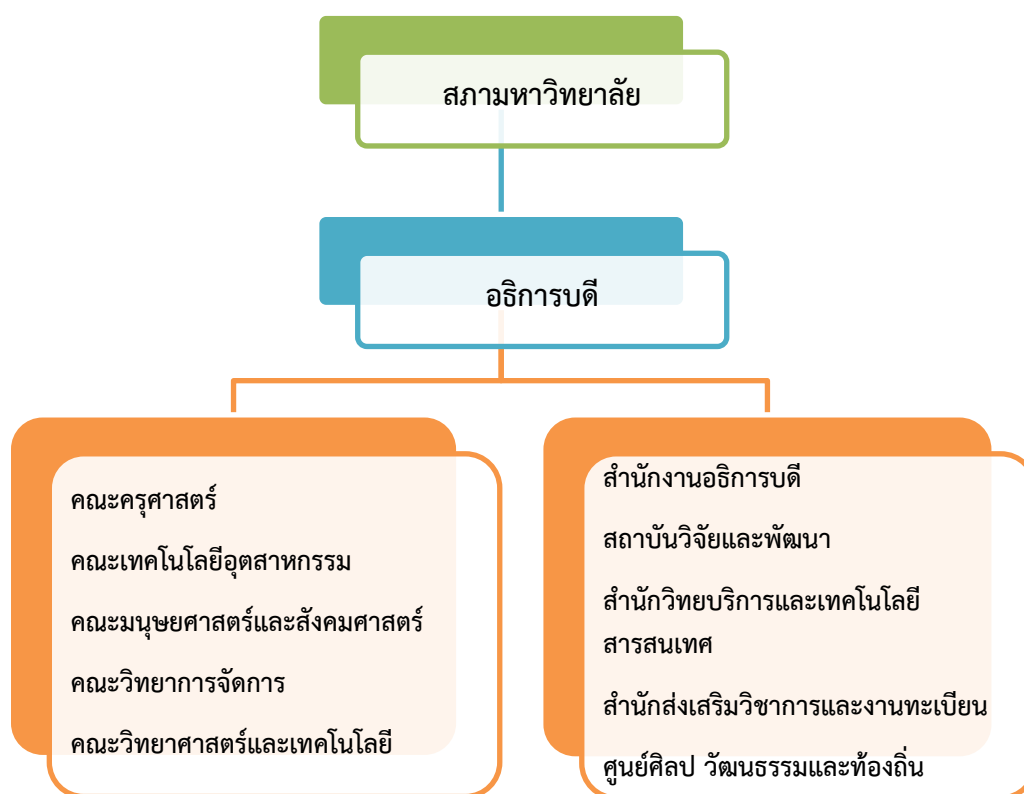
<sup>๒</sup> มาตรา ๑๑ การจัดตั้ง การรวม และการยุบเลิกสำนักงานวิทยาเขต บัณฑิตวิทยาลัย คณะ สถาบัน สำนัก วิทยาลัย ศูนย์ ส่วนราชการหรือหน่วยงานที่เรียกชื่ออย่างอื่นที่มีฐานะเทียบเท่าคณะให้ทำเป็นกฎกระทรวง

การแบ่งส่วนราชการเป็นสำนักงานคณบดี สำนักงานผู้อำนวยการ และกอง ส่วนราชการหรือหน่วยงานที่เรียกชื่ออย่างอื่นที่มีฐานะเทียบเท่ากอง ให้ทำเป็นประกาศกระทรวงและประกาศในราชกิจจานุเบกษา

การแบ่งส่วนราชการเป็นงาน ส่วนราชการหรือหน่วยงานที่เรียกชื่ออย่างอื่นที่มีฐานะเทียบเท่างานให้ทำเป็นประกาศมหาวิทยาลัย



ฉบับลงวันที่ ๑๖ ตุลาคม ๒๕๕๓ ซึ่งเป็นการดำเนินการตามอำนาจหน้าที่ตามมาตรา ๕<sup>๓</sup> อีกทั้งให้มีการบริหารส่วนงานภายในตามข้อบังคับของสภาสถาบันอุดมศึกษาตามมาตรา ๕<sup>๔</sup> ดังนั้น โครงสร้างการบริหารมหาวิทยาลัยราชภัฏราชชนครินทร์จึงเป็นไปตามภาพ



ภาพที่ ๑.๕ โครงสร้างการแบ่งส่วนราชการของมหาวิทยาลัยราชภัฏราชชนครินทร์

<sup>๓</sup> มาตรา ๔ นอกจากการตั้งส่วนราชการตามกฎหมายว่าด้วยการจัดตั้งสถาบันอุดมศึกษาแล้วเมื่อมีความจำเป็นเพื่อประโยชน์ในการดำเนินการกิจตามวัตถุประสงค์ของสถาบันอุดมศึกษา สภาสถาบันอุดมศึกษาอาจมีมติให้จัดตั้งส่วนงานภายในที่ดำเนินการจากเงินรายได้ของสถาบันอุดมศึกษาได้ โดยทำเป็นประกาศของสถาบันอุดมศึกษา

เพื่อประโยชน์ในการรักษามาตรฐานและคุณภาพในการจัดตั้งส่วนงานภายใน คณะกรรมการการอุดมศึกษาตามกฎหมายว่าด้วยระเบียบบริหารราชการกระทรวงศึกษาธิการจะกำหนดหลักเกณฑ์หรือเงื่อนไขให้สภาสถาบันอุดมศึกษาต้องปฏิบัติก็ได้

<sup>๔</sup> มาตรา ๕ การบริหารและการดำเนินงานของส่วนงานภายในที่จัดตั้งขึ้นตามมาตรา ๔ ให้เป็นไปตามข้อบังคับของสถาบันอุดมศึกษา

## ส่วนที่ ๒

### บริบทของหน่วยงาน

#### ประวัติของสำนักวิทยบริการและเทคโนโลยีสารสนเทศ

สำนักวิทยบริการและเทคโนโลยีสารสนเทศ เริ่มต้นโดยมีหอสมุดวิทยาลัยครูฉะเชิงเทรา จัดเป็นห้องสมุดประเภทห้องสมุดวิทยาลัย และมหาวิทยาลัย (College & University Library) หอสมุดเป็นส่วนหนึ่งของสำนักส่งเสริมวิชาการ

กุมภาพันธ์ ๒๕๑๙ หอสมุดได้เปิดบริการที่อาคารเอกเทศบนเนื้อที่ประมาณ ๑,๓๓๐ ตารางเมตร บรรจุคนได้ประมาณ ๕๐๐ คน

พ.ศ. ๒๕๔๑ มหาวิทยาลัยได้อาคารวิทยบริการหลังใหม่ ซึ่งสร้างที่ศูนย์บางคล้า ณ ตำบลหัวไทร จังหวัดฉะเชิงเทรา โดยได้รับงบประมาณแผ่นดิน จำนวน ๓๗ ล้านบาท และในปี พ.ศ. ๒๕๔๕ ได้เปลี่ยนชื่อจากหอสมุดเป็นโครงการจัดตั้ง “สำนักวิทยบริการ” หรือ “Academic Resource Center” ต่อมาสำนักงานสถาบันราชภัฏได้ขอประทานชื่ออาคารวิทยบริการ (หอสมุด) ของสถาบันราชภัฏ ๓๔ แห่งทั่วประเทศ จากสมเด็จพระเจ้าพี่นางเธอเจ้าฟ้ากัลยาณิวัฒนา กรมหลวงนราธิวาสราชนครินทร์ และพระองค์ทรงพระกรุณาโปรดเกล้าฯ ให้อธิการบดีของสถาบันราชภัฏ ทั้ง ๓๔ แห่ง เข้าเฝ้าฯ รับประทาน แผ่นนามอาคาร “บรรณราชนครินทร์” ในวันจันทร์ที่ ๑๖ ธันวาคม ๒๕๔๕ เวลา ๑๙.๐๐ น. โรงแรมเทวราช จังหวัดน่าน

พ.ศ. ๒๕๔๓ สำนักพัฒนาและบริการเทคโนโลยีสารสนเทศ ได้รับการอนุมัติจากคณะกรรมการสภาประจำสถาบัน ให้เป็นโครงการจัดตั้งทำหน้าที่ในบทบาทและภารกิจด้านการนำเทคโนโลยีมาใช้ในการบริการและสนับสนุนการจัดการศึกษา

พ.ศ. ๒๕๔๕ สำนักพัฒนาและบริการเทคโนโลยีสารสนเทศ ได้รับการอนุมัติจากคณะกรรมการประจำสถาบันให้เป็นสำนักเทคโนโลยีสารสนเทศและการสื่อสาร เพื่อให้สอดคล้องกับภารกิจและนโยบายของกระทรวงเทคโนโลยีสารสนเทศและการสื่อสาร

๑ มีนาคม ๒๕๔๘ ได้มีการปรับปรุงกฎหมายว่าด้วยสถาบันราชภัฏ โดยประกาศใช้พระราชบัญญัติมหาวิทยาลัยราชภัฏ พ.ศ. ๒๕๔๗ แทนพระราชบัญญัติสถาบันราชภัฏ พ.ศ. ๒๕๓๘ อาศัยอำนาจตามความในมาตรา ๖ และมาตรา ๑๑ วรรคหนึ่ง แห่งพระราชบัญญัติมหาวิทยาลัยราชภัฏ พ.ศ. ๒๕๔๗ จึงมีการปรับโครงสร้าง “สำนักวิทยบริการ” ร่วมกับ “สำนักเทคโนโลยีสารสนเทศและการสื่อสาร” เป็น “สำนักวิทยบริการและเทคโนโลยีสารสนเทศ” มาถึงปัจจุบัน

## ข้อมูลพื้นฐานสำนักวิทยบริการและเทคโนโลยีสารสนเทศ

ปัจจุบันสำนักวิทยบริการและเทคโนโลยีสารสนเทศ เป็นหน่วยงานหนึ่งใน ๑๑ หน่วยงานที่ให้การสนับสนุนการศึกษาของมหาวิทยาลัยราชภัฏราชชนครินทร์ ซึ่งให้บริการด้านเทคโนโลยีสารสนเทศ และการสื่อสาร (ห้องสมุด) ให้กับบุคลากร อาจารย์ นักศึกษา และประชาชนในท้องถิ่น ในการบริหารงานของสำนักวิทยบริการและเทคโนโลยีสารสนเทศ แบ่งเป็น ๓ หน่วยงานได้แก่ ๑) หน่วยงานบริหารงานทั่วไป ๒) หน่วยงานวิทยบริการ และ ๓) หน่วยงานเทคโนโลยีสารสนเทศและการสื่อสาร โดยมีผู้บริหาร ๔ ท่านประกอบด้วย

๑. อาจารย์ ดร.ณรงค์ศักดิ์ พุดเฟือก ตำแหน่งผู้อำนวยการ
๒. อาจารย์วัชรีย์ ปั่นนิยม รองผู้อำนวยการ (วิทยบริการ)
๓. อาจารย์สรสรเสริญ ผาวันดี รองผู้อำนวยการ (เทคโนโลยีสารสนเทศและการสื่อสาร)
๔. นางสาวรัชณี รักษาจิตร หัวหน้าสำนักงาน

มีบุคลากรทั้งหมด ๓ หน่วยงานทั้งสิ้น ๒๔ คน ดังนี้

๑. หน่วยงานบริหารงานทั่วไป จำนวน ๔ คน
๒. หน่วยงานวิทยบริการ จำนวน ๙ คน
๓. หน่วยงานเทคโนโลยีสารสนเทศ จำนวน ๑๑ คน

ให้บริการทั้ง ๒ แห่ง คือ มหาวิทยาลัยราชภัฏราชชนครินทร์เมือง ๑๙ คน และมหาวิทยาลัยราชภัฏราชชนครินทร์ บางคล้า จำนวน ๕ คน โดยแบ่งการปฏิบัติงานดังนี้

### ๑. สำนักวิทยบริการและเทคโนโลยีสารสนเทศ มหาวิทยาลัยราชภัฏราชชนครินทร์ เมือง

๑.๑. บริการด้านวิทยบริการ (ห้องสมุด) ให้บริการ ณ อาคารบรรณราชชนครินทร์ (หอสมุดกลาง) เป็นอาคาร ๒ ชั้น ประกอบด้วยชั้นล่าง ให้บริการยืม-คืนหนังสือ มุมห้องสมุดคุณธรรม มุมอาเซียน และห้องบริการสืบค้นข้อมูลด้วยคอมพิวเตอร์ และชั้นบน ให้บริการหนังสือพิมพ์ นิตยสาร วชิราภรณ์ ศูนย์ข้อมูลสถาบันพระมหากษัตริย์ และศูนย์ข้อมูลท้องถิ่นจังหวัดฉะเชิงเทราและภาคตะวันออก

๑.๒. บริการด้านเทคโนโลยีสารสนเทศ แบ่งเป็น ๖ งานประกอบด้วย งานห้องปฏิบัติการคอมพิวเตอร์ และโสตทัศนอุปกรณ์ งานติดตั้งและซ่อมบำรุงอุปกรณ์คอมพิวเตอร์ งานบริการและส่งเสริมการใช้เทคโนโลยีสารสนเทศ งานพัฒนาเว็บไซต์และสื่อมัลติมีเดีย งานพัฒนาระบบฐานข้อมูล และระบบสารสนเทศและโปรแกรมประยุกต์ และงานระบบเครือข่ายและระบบสื่อสารทุกงานมีบุคลากรให้บริการ ณ อาคาร ๑ ชั้นล่าง

## ๒. สำนักวิทยบริการและเทคโนโลยีสารสนเทศ มหาวิทยาลัยราชภัฏราชชนครินทร์ บางคล้า

๒.๑. บริการด้านเทคโนโลยีสารสนเทศและการสื่อสาร ณ อาคารศูนย์ภาษาและคอมพิวเตอร์ (อาคาร ๘) แบ่งเป็น ๓ งาน ได้แก่ งานบริการคอมพิวเตอร์และโสตทัศนูปกรณ์ งานระบบเครือข่ายและระบบสื่อสาร และงานติดตั้งและซ่อมบำรุง

๒.๒. บริการวิทยบริการ (หอสมุด) ให้บริการที่อาคารบรรณราชชนครินทร์ เป็นอาคาร ๕ ชั้น ให้บริการยืม – คืน หนังสือวิชาการทั่วไป หนังสือพิมพ์ นิตยสาร วิทยานิพนธ์

การบริหารจัดการสำนักวิทยบริการและเทคโนโลยีสารสนเทศ ให้บริการแบบรวมศูนย์ นักศึกษาสามารถยืม และคืนหนังสือได้ทั้ง ๒ แห่ง เมือง และบางคล้า ว่าจะยืมที่ใดก็สามารถคืนอีกที่ใดเช่นกัน หรือหากนักศึกษาต้องการขอบัญชีผู้ใช้อินเทอร์เน็ตสามารถขอได้ทั้งสองแห่งเช่นกัน

## ปรัชญา

แหล่งสารสนเทศ สนับสนุนการบริการเทคโนโลยีสารสนเทศ เพื่อชุมชน ท้องถิ่น

## วิสัยทัศน์

นำเทคโนโลยีดิจิทัลและนวัตกรรมมาพัฒนาองค์กร สู่การเป็น Smart University

## พันธกิจ

๑. สนับสนุนการจัดการศึกษาของมหาวิทยาลัย จัดหาทรัพยากรสารสนเทศทุกรูปแบบให้สอดคล้องกับการเรียนการสอนให้มีประสิทธิภาพ คุณภาพ เพื่อรองรับการพัฒนาประเทศตามนโยบายประเทศไทย ๔.๐

๒. สนับสนุนการบริหารจัดการของมหาวิทยาลัยให้สัมฤทธิ์ผล ด้วยเทคโนโลยีสารสนเทศและการสื่อสารที่เพียงพอ และมีประสิทธิภาพ

๓. สนับสนุนการวิจัย และนวัตกรรมโดยจัดหาทรัพยากรสารสนเทศ และระบบเครือข่ายการสื่อสารข้อมูลเพื่อพัฒนาความรู้ที่ยั่งยืน

๔. สนับสนุนให้บริการวิชาการ การทำนุบำรุงศิลปวัฒนธรรมภาคตะวันออกเฉียงเหนือ โดยการบริการทรัพยากรสารสนเทศ ถ่ายทอดความรู้เทคโนโลยีสู่ชุมชน ท้องถิ่น

๕. จัดทำฐานข้อมูลท้องถิ่นตอบสนองความต้องการของชุมชนตามศาสตร์พระราชา

## คณะกรรมการบริหารงาน

สำนักวิทยบริการและเทคโนโลยีสารสนเทศ มีการกระจายการบริหารตามโครงสร้างหน่วยงาน เป็น ๓ หน่วยงาน มีรองผู้อำนวยการเป็นผู้กำกับดูแล ได้แก่ หน่วยงานบริหารงานทั่วไป หน่วยงานวิทยบริการ หน่วยงานเทคโนโลยีสารสนเทศและการสื่อสาร ทั้งนี้มีคณะกรรมการประจำสำนัก ซึ่งได้รับการแต่งตั้งจากอธิการบดี และคณะกรรมการบริหารสำนัก เพื่อสนับสนุนและแนะนำการทำงานของสำนักให้เป็นรูปธรรมมากขึ้น ดังนี้

คณะกรรมการประจำสำนักวิทยบริการฯ อายุการทำงานคราวละ ๓ ปี ประกอบด้วย

๑. อาจารย์ ดร.ณรงค์ศักดิ์	พุดเผือก	ประธาน
๒. อาจารย์ ดร.พงศธร	ปาลี	กรรมการ
๓. อาจารย์สรสรเสริญ	ผาวันดี	กรรมการ
๔. รศ.ดร.นกุล	คูหะโรจนานนท์	กรรมการ
๕. ผศ.ดร.กนกวรรณ	อัจฉริยะชาญวณิช	กรรมการ
๖. อาจารย์ปฎิคม	ทองจริง	กรรมการ
๗. นายมารุต	คุณประเสริฐ	กรรมการ
๘. อาจารย์ ดร.พรทิพย์	อันเกษม	กรรมการ
๙. อาจารย์ ดร.สุรีย์พร	ธรรมิกพงษ์	กรรมการ
๑๐. อาจารย์ณัฐที	ปิ่นทอง	กรรมการ
๑๑. นางสาวรัชณี	รักษาจิตร	เลขานุการ

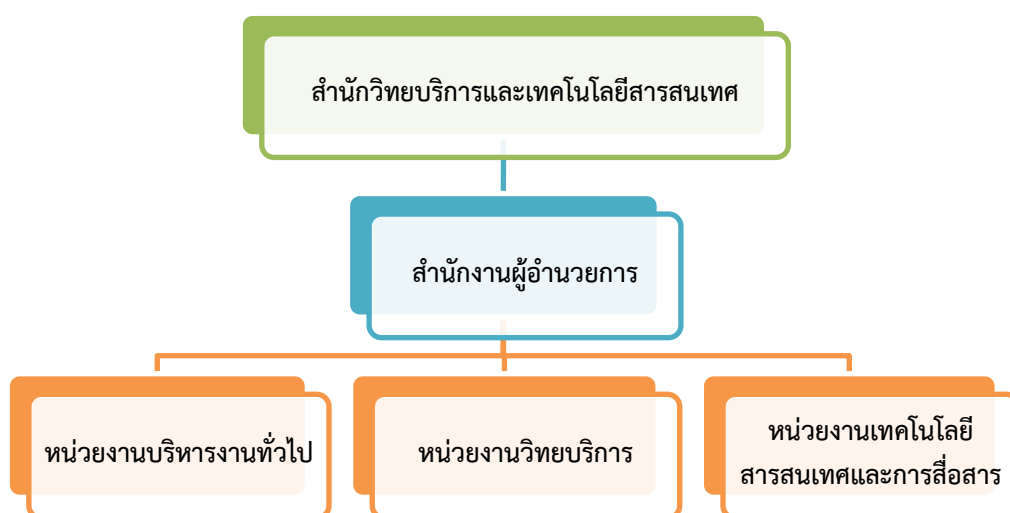
คณะกรรมการบริหารสำนัก แต่งตั้งโดยผู้อำนวยการสำนักวิทยบริการและเทคโนโลยีสารสนเทศ มีวาระการทำงานนับตั้งแต่วันแต่งตั้งจนกว่าจะมีคำสั่งเปลี่ยนแปลง

๑. อาจารย์ ดร.ณรงค์ศักดิ์	พุดเผือก	ประธาน
๒. อาจารย์ ดร.พงศธร	ปาลี	กรรมการ
๓. อาจารย์สรสรเสริญ	ผาวันดี	กรรมการ
๔. อาจารย์วัชร	ปิ่นนิยม	กรรมการ
๕. นายบุญญา	วาสี	กรรมการ
๖. นางสาวประภัสสร	จันทร์แก้ว	กรรมการ
๗. นางสาวรัชณี	รักษาจิตร	เลขานุการ

## โครงสร้างการบริหารจัดการ

### ๑. โครงสร้างองค์กร (Organization Chart)

สำนักวิทยบริการและเทคโนโลยีสารสนเทศ มหาวิทยาลัยราชภัฏราชชนครินทร์ ได้แบ่งการบริหารจัดการองค์กร เป็น ๓ ส่วน ได้แก่ งานบริหารงานทั่วไป งานวิทยบริการ และงานเทคโนโลยีสารสนเทศและการสื่อสาร



ภาพที่ ๒.๑ โครงสร้างองค์กรสำนักวิทยบริการและเทคโนโลยีสารสนเทศ

### ๒. โครงสร้างการบริหาร (Administration Chart)



ภาพที่ ๒.๒ โครงสร้างการบริหารสำนักวิทยบริการและเทคโนโลยีสารสนเทศ

### ๓. โครงสร้างการปฏิบัติงาน (Activity Chart)



ภาพที่ ๒.๓ โครงสร้างการปฏิบัติงานสำนักวิทยบริการและเทคโนโลยีสารสนเทศ

บุคลากรสำนักวิทยบริการและเทคโนโลยีสารสนเทศ แบ่งเป็น ๓ หน่วยงานดังนี้

#### ๓.๑ หน่วยงานบริหารงานทั่วไป ประกอบด้วยบุคคลตามภาระงานดังนี้

ชื่อ-นามสกุล	ภาระงาน	
นางสาวสมพร มานะวะ เจ้าหน้าที่บริหารงานทั่วไป (หัวหน้าหน่วยงาน)	- งานธุรการและสารบรรณ	
นางสาวลิณี บุญนาค เจ้าหน้าที่บริหารงานทั่วไป (ชำนาญการ)	- งานบริหารทรัพยากรบุคคล - งานแผน งบประมาณและการเงิน - งานฝึกอบรมและการจัดการความรู้	
นางสาวจันจิรา ยุทธหาญ เจ้าหน้าที่บริหารงานทั่วไป	- งานประชาสัมพันธ์ - งานประกันคุณภาพการศึกษา	
นางสาวณิฏานันท์ บัตรเจริญ เจ้าหน้าที่บริหารงานทั่วไป	- งานพัสดุ - งานจัดซื้อจัดจ้าง	




### ๓.๒ หน่วยงานวิทยบริการ ประกอบด้วยบุคคลตามภาระงานดังนี้

ชื่อ-นามสกุล	ภาระงาน	
นางสาวประภัสสร จันทรแก้ว เจ้าหน้าที่บริหารงานทั่วไป (หัวหน้าหน่วยงาน)	- งานบริการทรัพยากรสารสนเทศ	
นางสาวสาธน์ภุชญา วัฒนะกุล บรรณารักษ์	- งานวิทยานิพนธ์ และเอกสารวิจัย	
นางธารทิพย์ แสงมาศ เจ้าหน้าที่ห้องสมุด	- งานสิ่งพิมพ์ต่อเนื่อง	
นายธีรพล ปฎิแพทย์ บรรณารักษ์	- งานวิทยบริการศูนย์บางคล้า	
นางสาวสมหมาย สุขเกษม บรรณารักษ์	- งานวิทยบริการศูนย์บางคล้า	
นางสาวหนึ่งฤทัย มีทรัพย์อรุณ บรรณารักษ์	- งานห้องสมุดดิจิทัลและบริการอิเล็กทรอนิกส์	
นางทัศนีย์ กระโจม บรรณารักษ์	- งานบริการทรัพยากรสารสนเทศ	
นางวาสนา เทียนสกุล บรรณารักษ์	- งานวิเคราะห์และทำรายการ - งานจัดหา พัฒนา และอนุรักษ์ทรัพยากร สารสนเทศ	
นางจรวพร แก้วเข้ม เจ้าหน้าที่ห้องสมุด	- งานวิเคราะห์และทำรายการ - งานจัดหา พัฒนา และอนุรักษ์ทรัพยากร สารสนเทศ	



๓.๓ หน่วยงานเทคโนโลยีสารสนเทศและการสื่อสาร ประกอบด้วยบุคคลตามภาระงานดังนี้

ชื่อ-นามสกุล	ภาระงาน	
นายบุญญา วาสี นักวิชาการคอมพิวเตอร์ (หัวหน้าหน่วยงาน)	- งานระบบเครือข่ายและระบบสื่อสาร	
นางสาวพิไลพร วงษา นักวิชาการคอมพิวเตอร์	- งานบริการและส่งเสริมการใช้เทคโนโลยีสารสนเทศ	
นายพรศักดิ์ เวชเจริญ นักวิชาการคอมพิวเตอร์	- งานพัฒนาเว็บไซต์และสื่อมัลติมีเดีย	
ว่าที่ ร.ต. นพดล เวศวงศ์ษาทิพย์ นักวิชาการคอมพิวเตอร์	- งานระบบเครือข่ายและระบบสื่อสาร	
นายประสาร โปรงธุระ นักวิชาการคอมพิวเตอร์	- งานพัฒนาระบบสารสนเทศและโปรแกรมประยุกต์	
นางสาวชนิดสิรี โพธิ์เงิน นักวิชาการคอมพิวเตอร์	- งานห้องปฏิบัติการคอมพิวเตอร์และ โสตทัศนอุปกรณ์ - งานพัฒนาเว็บไซต์สำนักวิทยบริการ - งานประชาสัมพันธ์ออนไลน์	
นายสันติชัย วงษ์สุวรรณ นักวิชาการคอมพิวเตอร์	- งานติดตั้งและซ่อมบำรุงอุปกรณ์คอมพิวเตอร์	
นายธนัท ทริการบัญชา นักวิชาการคอมพิวเตอร์	- งานติดตั้งและซ่อมบำรุงอุปกรณ์คอมพิวเตอร์	
นายใหม่ เดชอุดม นักวิชาการคอมพิวเตอร์	- งานติดตั้งและซ่อมบำรุงอุปกรณ์คอมพิวเตอร์	

ชื่อ-นามสกุล	ภาระงาน	
นายภิญโญ สารนาถ วิศวกร (บางคล้า)	- งานระบบเครือข่ายและการสื่อสาร	
นายจักภพ ยิ้มงาม นักวิชาการคอมพิวเตอร์ (บางคล้า)	- งานห้องปฏิบัติการคอมพิวเตอร์และ โสตทัศนูปกรณ์	
นายปฐมพงศ์ จันพิทักษ์ นักวิชาการคอมพิวเตอร์ (บางคล้า)	- งานห้องปฏิบัติการคอมพิวเตอร์และ โสตทัศนูปกรณ์	

### สำนักวิทยบริการและเทคโนโลยีสารสนเทศ มีภาระงานดังนี้

สำนักวิทยบริการและเทคโนโลยีสารสนเทศเป็นหน่วยงานหนึ่งที่ทำให้การสนับสนุนการศึกษาของมหาวิทยาลัยราชภัฏราชชนครินทร์ ซึ่งให้บริการด้านสารสนเทศ (ห้องสมุด) และเทคโนโลยีสารสนเทศให้กับบุคลากร อาจารย์ และนักศึกษาทั้งภาคปกติ และภาคพิเศษ โดยแบ่งงานให้บริการเป็น ๒ ภาระงานคือ ๑) งานบริการเทคโนโลยีสารสนเทศและการสื่อสาร ๒) งานบริการด้านวิทยบริการ มีหน่วยงานบริหารงานทั่วไปสนับสนุนการให้บริการทั้ง ๒ หน่วยงานดังนี้

๑. งานบริการเทคโนโลยีสารสนเทศและการสื่อสาร ภารกิจรับผิดชอบทำหน้าที่ในการดำเนิน งานติดตั้งและซ่อมบำรุงคอมพิวเตอร์ งานบริการและส่งเสริมการใช้เทคโนโลยีสารสนเทศ งานพัฒนาเว็บไซต์และสื่ออิเล็กทรอนิกส์ งานพัฒนาระบบสารสนเทศและโปรแกรมประยุกต์ งานระบบเครือข่ายและการสื่อสาร และงานห้องปฏิบัติการคอมพิวเตอร์และโสตทัศนูปกรณ์

๒. งานบริการด้านวิทยบริการ ภารกิจรับผิดชอบทำหน้าที่ในการจัดหา อนุรักษ์และพัฒนาทรัพยากรสารสนเทศ ทำการวิเคราะห์และทำรายการ ให้บริการและส่งเสริมการใช้ทรัพยากรสารสนเทศ งานสิ่งพิมพ์ต่อเนื่อง งานวิทยานิพนธ์ และเอกสารงานวิจัย งานบริการศูนย์บางคล้า งานสารสนเทศท้องถิ่น งานห้องสมุดดิจิทัลและบริการอิเล็กทรอนิกส์ งานศูนย์ ข้อมูลสถาบันพระมหากษัตริย์ และโครงการตามพระราชดำริ งานศูนย์ข้อมูลอาเซียนและคอร์นเนอร์ และงานศูนย์ข้อมูลท้องถิ่น

## บทบาทหน้าที่ความรับผิดชอบของตำแหน่ง

ตามมาตรฐานกำหนดตำแหน่งสายงานนักวิชาการคอมพิวเตอร์ ระบุบทบาทหน้าที่ความรับผิดชอบของสายงาน ดังนี้ (คณะกรรมการข้าราชการพลเรือนในสถาบันอุดมศึกษา. ๒๕๓๓)

**ชื่อตำแหน่ง** นักวิชาการคอมพิวเตอร์ **ระดับ** ปฏิบัติงาน **หน้าที่และความรับผิดชอบหลัก**

ปฏิบัติงานในฐานะผู้ปฏิบัติงานระดับต้น ที่ต้องใช้ความรู้ ความสามารถทางวิชาการในการทำงาน ปฏิบัติงานเกี่ยวกับ วิทยาการคอมพิวเตอร์ ภายใต้การกำกับ แนะนำ ตรวจสอบ และปฏิบัติงานอื่นตามที่ได้รับมอบหมาย

โดยมีลักษณะงานที่ปฏิบัติในด้านต่างๆ ดังนี้

### ๑. ด้านการปฏิบัติการ

๑.๑. ติดตั้งเครื่องคอมพิวเตอร์ส่วนบุคคล ชุดคำสั่งระบบปฏิบัติการ ชุดคำสั่งสำเร็จรูป ระบบเครือข่ายคอมพิวเตอร์และอุปกรณ์ที่เกี่ยวข้อง เพื่ออำนวยความสะดวกให้งานเทคโนโลยีสารสนเทศในความรับผิดชอบดำเนินไปได้อย่างราบรื่นและสอดคล้องกับความต้องการของหน่วยงาน

๑.๒. ติดตั้งโปรแกรม เพื่อให้สามารถใช้งานได้ตรงตามที่ต้องการของหน่วยงานที่อยู่ภายใต้การดูแลของสำนักวิทยบริการและเทคโนโลยีสารสนเทศ ในมหาวิทยาลัยฯ ให้สามารถใช้งานได้ อย่างมีประสิทธิภาพตลอดเวลา

๑.๓. ดูแลบำรุงรักษาเครื่องคอมพิวเตอร์และอุปกรณ์ประกอบของมหาวิทยาลัย ที่อยู่ภายใต้การดูแลของสำนักวิทยบริการและเทคโนโลยีสารสนเทศ ในมหาวิทยาลัยฯ ให้สามารถใช้งานได้ อย่างมีประสิทธิภาพตลอดเวลา

๑.๔. ติดตั้งและแก้ไขระบบสายนำสัญญาณอินเทอร์เน็ตในมหาวิทยาลัยฯ

๑.๕. ช่วยรวบรวมข้อมูลและวิเคราะห์ ออกแบบ และพัฒนาระบบงานประยุกต์ เพื่อให้ได้ระบบงานประยุกต์ที่ตรงตามคุณลักษณะและความต้องการของหน่วยงาน

๑.๖. รวบรวมข้อมูลประกอบการกำหนดคุณลักษณะเฉพาะของเครื่องคอมพิวเตอร์ และอุปกรณ์ ระบบเครือข่าย ระบบงานประยุกต์และระบบสารสนเทศ การจัดการระบบการทำงานเครื่อง การติดตั้งระบบเครื่อง เพื่อให้ได้อุปกรณ์คอมพิวเตอร์ที่เป็นมาตรฐานเดียวกันทั้งหน่วยงาน และตรงตามความต้องการ ลักษณะการใช้งานของหน่วยงาน

### ๒. ด้านการวางแผน

วางแผนการทำงานที่รับผิดชอบร่วมดำเนินการวางแผนการทำงานของหน่วยงาน หรือโครงการเพื่อให้การดำเนินงานเป็นไปตามเป้าหมายผลสัมฤทธิ์ที่กำหนด

### ๓. ด้านการประสานงาน

๓.๑. ประสานงานทำงานร่วมกันทั้งภายในและภายนอกทีมงานหรือหน่วยงาน เพื่อให้เกิดความร่วมมือและผลสัมฤทธิ์ตามที่กำหนดไว้

๓.๒. ชี้แจงและให้รายละเอียดเกี่ยวกับข้อมูล ข้อเท็จจริง แก่บุคคลหรือหน่วยงานที่เกี่ยวข้อง เพื่อสร้างความเข้าใจหรือความร่วมมือในการดำเนินงานตามที่ได้รับมอบหมาย

### ๔. ด้านบริการ

๔.๑. ช่วยจัดทำคู่มือระบบและคู่มือผู้ใช้ เพื่ออำนวยความสะดวกแก่ผู้ใช้ให้สามารถใช้งานคอมพิวเตอร์ได้ด้วยตนเอง

๔.๒. ดำเนินการฝึกอบรมหรือถ่ายทอดความรู้ สนับสนุนการใช้ระบบงานที่พัฒนาแก่เจ้าหน้าที่ผู้ใช้งาน หรือเจ้าหน้าที่ระดับรองลงมา

๔.๓. ปฏิบัติงานร่วมกับผู้ใช้ในการนำระบบไปใช้ในการปฏิบัติงาน เพื่อช่วยเหลือผู้ใช้งานหากมีปัญหาหรือข้อสงสัยในการใช้งานเครื่องคอมพิวเตอร์ และปฏิบัติงานอื่นที่เกี่ยวข้องตามที่ได้รับมอบหมาย

### คุณสมบัติเฉพาะสำหรับตำแหน่ง

มีคุณสมบัติอย่างใดอย่างหนึ่งดังต่อไปนี้

๑. ได้รับปริญญาตรีหรือคุณวุฒิอย่างอื่นที่เทียบได้ในระดับเดียวกัน ในสาขาวิชาใดสาขาวิชาหนึ่ง ทางคอมพิวเตอร์

๒. ได้รับปริญญาโทหรือคุณวุฒิอย่างอื่นที่เทียบได้ในระดับเดียวกัน ในสาขาวิชาใดสาขาวิชาหนึ่ง ทางคอมพิวเตอร์

๓. ได้รับปริญญาเอกหรือคุณวุฒิอย่างอื่นที่เทียบได้ในระดับเดียวกัน ในสาขาวิชาใดสาขาวิชาหนึ่ง ทางคอมพิวเตอร์

๔. ได้รับปริญญาอย่างอื่นที่ ก.พ. กำหนดว่าใช้เป็นคุณสมบัติเฉพาะสำหรับตำแหน่งนี้ได้

### ความรู้ความสามารถ ทักษะ และสมรรถนะที่จำเป็นสำหรับตำแหน่ง

๑. ความรู้ความสามารถที่จำเป็นสำหรับการปฏิบัติหน้าที่ในตำแหน่ง

๒. ทักษะที่จำเป็นสำหรับการปฏิบัติงานในตำแหน่ง

๓. สมรรถนะที่จำเป็นสำหรับการปฏิบัติงานในตำแหน่ง

## หน้าที่ความรับผิดชอบของตำแหน่งตามที่ได้รับมอบหมาย

บทบาทหน้าที่ความรับผิดชอบของ นายสันติชัย วงษ์สุวรรณ ตำแหน่ง นักวิชาการคอมพิวเตอร์ ระดับปฏิบัติงาน

### ๑. ด้านการปฏิบัติการ

๑.๑. รับแจ้งเรื่องจากหน่วยงานต่างๆที่คอมพิวเตอร์ขัดข้องและให้คำปรึกษาเบื้องต้น

๑.๒. ซ่อมบำรุงเครื่องคอมพิวเตอร์และอุปกรณ์ต่อพ่วง ตามหน่วยงานต่างๆภายในมหาวิทยาลัยฯ(ในเมือง)

๑.๓. ติดตั้งและแก้ไขระบบสายนำสัญญาณอินเทอร์เน็ตในมหาวิทยาลัยฯ

๑.๔. ดูแลบำรุงรักษาเครื่องคอมพิวเตอร์และอุปกรณ์ประกอบของมหาวิทยาลัยฯ ที่อยู่ภายใต้การดูแลของสำนักวิทยบริการและเทคโนโลยีสารสนเทศ ในมหาวิทยาลัยฯ ให้สามารถใช้งานได้อย่างมีประสิทธิภาพตลอดเวลา

๑.๕. จัดหาพัฒนาระบบบริหารการซ่อมบำรุงคอมพิวเตอร์

๑.๖. งานให้บริการในการกำหนดคุณลักษณะของอุปกรณ์เทคโนโลยีสารสนเทศ

### ๒. ด้านการวางแผน

๒.๑. วางแผนการทำงานที่รับผิดชอบร่วมดำเนินการวางแผนการทำงานของหน่วยงานหรือโครงการเพื่อให้การดำเนินงานเป็นไปตามเป้าหมายที่กำหนด

### ๓. ด้านการประสานงาน

๓.๑. ประสานงานทำงานร่วมกันทั้งภายในและภายนอกทีมงานหรือหน่วยงาน เพื่อให้เกิดความร่วมมือและผลสัมฤทธิ์ตามที่กำหนดไว้

๓.๒. ชี้แจงและให้รายละเอียดเกี่ยวกับข้อมูล ข้อเท็จจริง แก่บุคคลหรือหน่วยงานที่เกี่ยวข้อง เพื่อสร้างความเข้าใจหรือความร่วมมือในการดำเนินงานตามที่ได้รับมอบหมาย

### ๔. ด้านบริการ

๔.๑. ให้คำปรึกษาอาจารย์และนักศึกษาภายในมหาวิทยาลัยราชภัฏราชนครินทร์

๔.๒. จัดทำคู่มือระบบและคู่มือผู้ใช้งาน เพื่อช่วยเหลือผู้ใช้งานหากมีปัญหาหรือข้อสงสัยในการใช้งานระบบ

## ส่วนที่ ๓

### ขั้นตอนการปฏิบัติงาน

#### ความเป็นมา ประโยชน์ และความสำคัญของการแชร์เครื่องพิมพ์

การแชร์เครื่องพิมพ์ คือ การที่คอมพิวเตอร์หลายๆเครื่อง สามารถใช้งานเครื่องพิมพ์ร่วมกันได้ ซึ่งใช้ในกรณีที่ ในหน่วยงานมีคอมพิวเตอร์มากกว่าหนึ่งเครื่องแต่มีเครื่องพิมพ์เพียงเครื่องเดียวหรือไม่ เท่ากับจำนวนเครื่องคอมพิวเตอร์ที่มี จึงจำเป็นต้องมีการ แชร์เครื่องพิมพ์เพื่อให้คอมพิวเตอร์หลายๆเครื่องสามารถใช้งานเครื่องพิมพ์ได้ทันทีโดยไม่ต้องส่งไฟล์มาที่เครื่องคอมพิวเตอร์ที่เชื่อมต่อสาย USBCB2 กับเครื่องพิมพ์

#### ประโยชน์ของการแชร์เครื่องพิมพ์ มีดังนี้

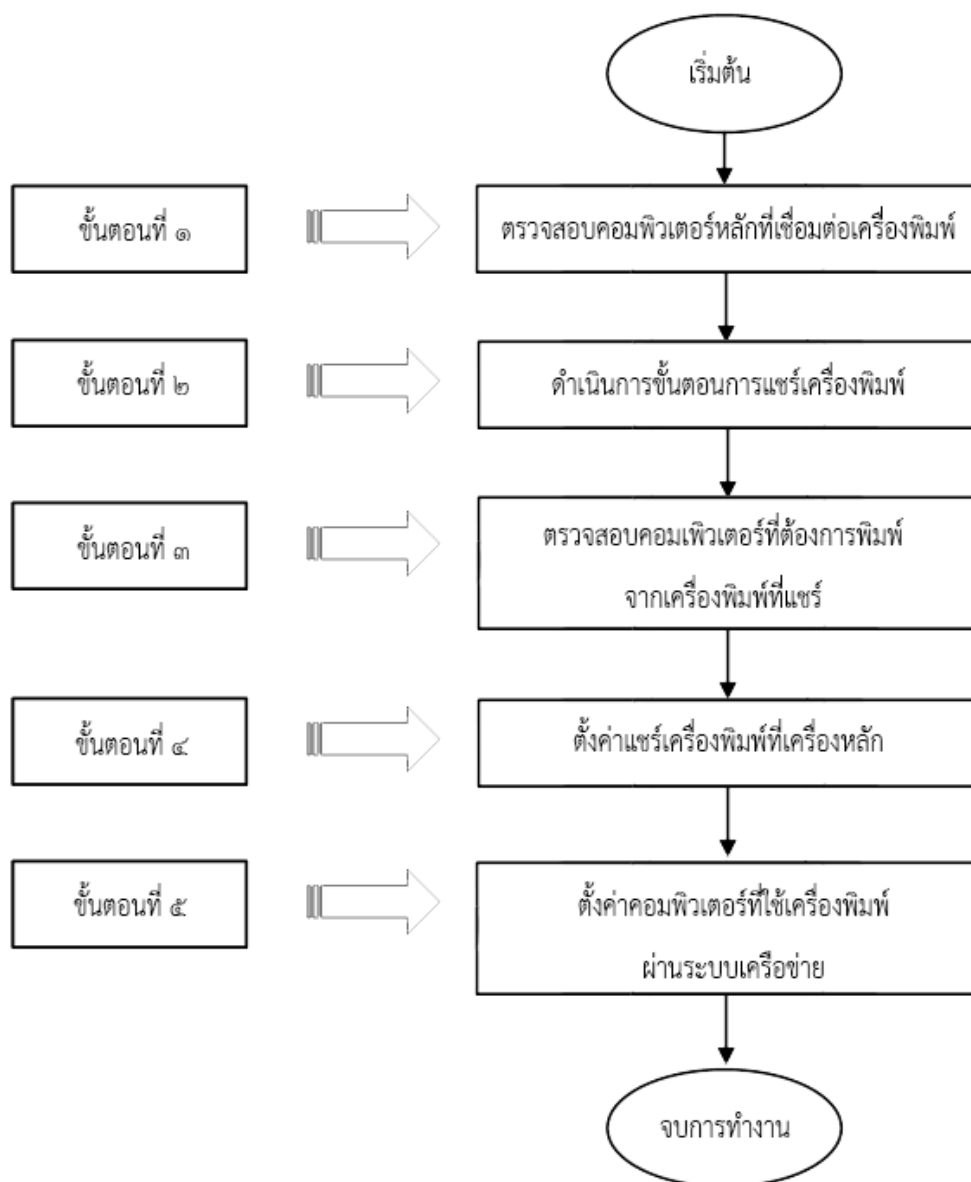
๑. เครื่องพิมพ์เครื่องเดียวสามารถใช้งานร่วมกันกับคอมพิวเตอร์ได้มากกว่าหนึ่งเครื่อง
๒. สะดวกและรวดเร็วขึ้นในการที่ต้องใช้เครื่องพิมพ์ร่วมกับคอมพิวเตอร์มากกว่าหนึ่งเครื่อง

#### ความสำคัญของการแชร์เครื่องพิมพ์ มีดังนี้

๑. หน่วยงานมีงบซื้อเครื่องพิมพ์เพียงเครื่องเดียวแต่มีคอมพิวเตอร์ใช้งานมากกว่าหนึ่ง
๒. ช่วยประหยัดเวลาในการทำงานที่ต้องพิมพ์เอกสารจากคอมพิวเตอร์มากกว่าหนึ่งเครื่อง
๓. กรณีจัดงานนอกสถานที่สามารถใช้เครื่องพิมพ์เพียงเครื่องเดียวในการพิมพ์เอกสารจากคอมพิวเตอร์มากกว่าหนึ่งเครื่อง
๔. ทำให้เวลาที่ต้องจัดงานนอกสถานที่ ไม่จำเป็นต้องขนย้ายเครื่องพิมพ์หลายๆเครื่อง

สำนักวิทยบริการและเทคโนโลยีสารสนเทศ มหาวิทยาลัยราชภัฏรำชาชนครินทร์ มีนโยบายในการใช้ระบบเทคโนโลยีสารสนเทศเข้ามาช่วยเพิ่มประสิทธิภาพและอำนวยความสะดวกในการทำงาน กลุ่มงานเทคโนโลยีสารสนเทศ จึงได้มีการแชร์เครื่องพิมพ์ บน วินโดว์ ๑๐ เพื่อช่วยสนับสนุนในการทำงานสำหรับเจ้าหน้าที่อาจารย์ในมหาวิทยาลัย โดยการแชร์เครื่องพิมพ์ บน วินโดว์ ๑๐ จะช่วยให้การทำงานราบรื่นสะดวกมากยิ่งขึ้น จากความเป็นมาและความสำคัญดังกล่าว ผู้เขียนจึงได้จัดทำคู่มือการปฏิบัติงาน การแชร์เครื่องพิมพ์ บน วินโดว์ ๑๐ เพื่อให้ผู้ปฏิบัติงานทราบขั้นตอน วิธีปฏิบัติงาน ซึ่งจะเป็แนวทางในการปฏิบัติงานสำหรับบุคลากรในหน่วยงานให้สามารถปฏิบัติงานทดแทนกันได้ ในกรณีที่บุคลากรที่ดูแลเป็นหลักไม่อยู่หรือไม่สะดวกปฏิบัติงาน

คู่มือการปฏิบัติงาน การแชร์เครื่องพิมพ์ บน วินโดว์ ๑๐ มีแผนผังและขั้นตอนดังต่อไปนี้

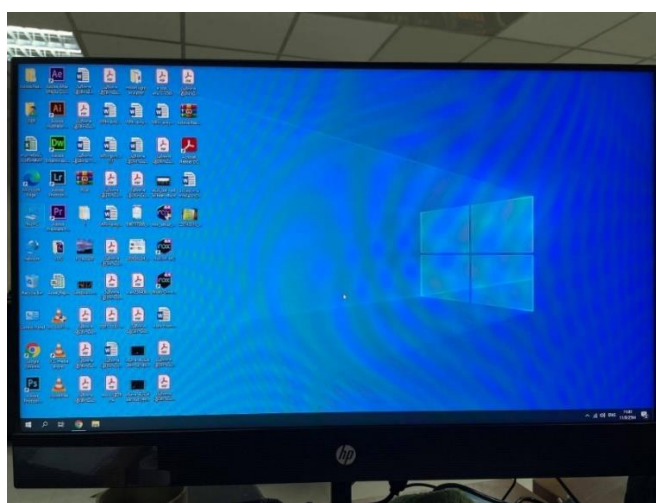


ภาพที่ ๓.๑ แผนผังขั้นตอนการแชร์เครื่องพิมพ์ บน วินโดว์ ๑๐

## ขั้นตอนที่ ๑ ตรวจสอบเครื่องคอมพิวเตอร์หลักที่เชื่อมต่อเครื่องพิมพ์

การตรวจสอบเครื่องคอมพิวเตอร์หลักและเครื่องพิมพ์ให้พร้อมใช้งานและเครื่องคอมพิวเตอร์และเครื่องพิมพ์มีการเชื่อมต่อกันอยู่ คือการเตรียมเครื่องเพื่อที่จะสามารถแชร์เครื่องพิมพ์ให้กับเครื่องอื่นๆได้ หากเครื่องคอมพิวเตอร์หรือเครื่องพิมพ์ไม่สามารถใช้งานได้ก็จะทำให้ไม่สามารถแชร์เครื่องพิมพ์ให้เครื่องอื่นได้ ซึ่งเป็นส่วนสำคัญ จึงต้องตรวจสอบว่าสามารถใช้งานได้ตามปกติ ซึ่งจะมีขั้นตอนดังต่อไปนี้

๑. เปิดคอมพิวเตอร์เข้าสู่หน้าหลักของ วินโดว์ ๑๐ ได้ดังภาพที่ ๓.๒



ภาพที่ ๓.๒ หน้าหลักของ วินโดว์ ๑๐

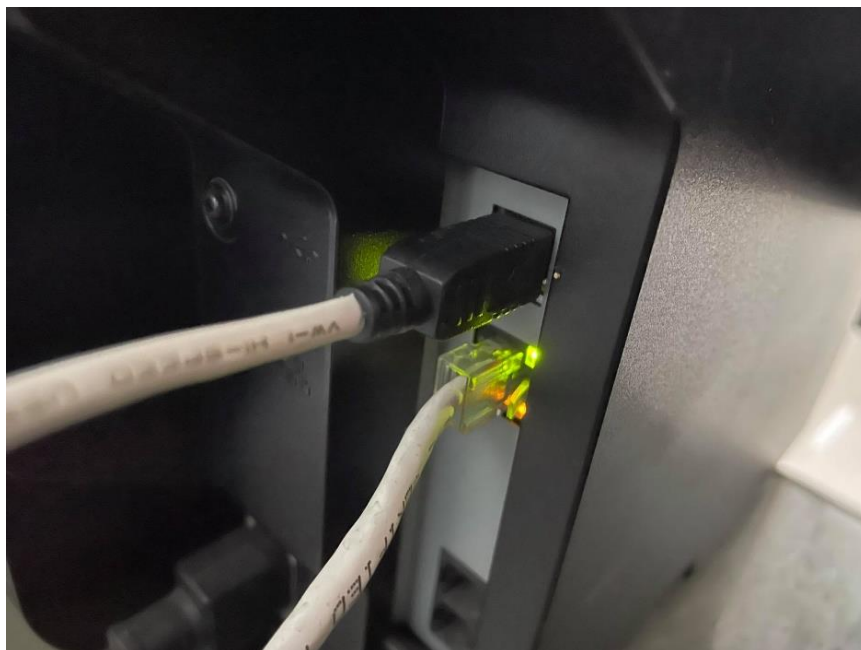
๒. กดปุ่มเปิดเครื่องพิมพ์ที่เชื่อมต่อคอมพิวเตอร์ให้พร้อมใช้งานได้ ดังภาพที่ ๓.๓



ภาพที่ ๓.๓ เครื่องพิมพ์พร้อมใช้งาน



๓. ตรวจสอบว่าเสียบสาย USB CB2 เชื่อมสายเครื่องพิมพ์กับเครื่องคอมพิวเตอร์ เรียบร้อย เพื่อให้แน่ใจว่า เครื่องคอมพิวเตอร์และเครื่องพิมพ์เชื่อมต่อกันพร้อมใช้งาน ดังภาพที่ ๓.๔



ภาพที่ ๓.๔ สาย USB CB2 เชื่อมต่อเสียบพร้อมใช้งาน

๔. ส่งพิมพ์เอกสารจากเครื่องคอมพิวเตอร์ ว่าสามารถพิมพ์เอกสารได้จริง ดังภาพที่ ๓.๕



ภาพที่ ๓.๕ เครื่องพิมพ์พิมพ์เอกสารได้จริง

ตารางที่ ๓.๑ ปัญหาและอุปสรรคและแนวทางแก้ไขในขั้นตอนตรวจสอบคอมพิวเตอร์หลักและเครื่องพิมพ์ให้พร้อมใช้งาน

ขั้นตอน	ปัญหาอุปสรรค	แนวทางการแก้ไข
๑. ขั้นตอนตรวจสอบเครื่องคอมพิวเตอร์หลัก	๑. คอมพิวเตอร์ไม่สามารถเปิดใช้งานได้ตามปกติ	๑. ตรวจสอบปลั๊กไฟว่าเสียบปลั๊กไฟไว้แล้ว ๒. ถ้าฮาร์ดแวร์และซอฟต์แวร์ให้ดำเนินการแจ้งเจ้าหน้าที่ซ่อมบำรุงเพื่อทำการซ่อมบำรุง
๒. ขั้นตอนตรวจสอบเครื่องพิมพ์ที่เชื่อมต่อเครื่องคอมพิวเตอร์หลัก	๑. เครื่องพิมพ์ไม่สามารถเปิดใช้งานได้ตามปกติ	๑. ตรวจสอบปลั๊กไฟว่าเสียบปลั๊กไฟไว้แล้ว ๒. ถ้าฮาร์ดแวร์และซอฟต์แวร์ให้ดำเนินการแจ้งเจ้าหน้าที่ซ่อมบำรุงเพื่อทำการซ่อมบำรุง
๓. ขั้นตอนการตรวจสอบสายเชื่อมต่อคอมพิวเตอร์และเครื่องพิมพ์	๑. สาย USBCB2 เชื่อมต่อคอมพิวเตอร์และเครื่องพิมพ์เรียบร้อยแต่ไม่สามารถสั่งพิมพ์เอกสารได้	๑. ลองเปลี่ยนสาย USBCB2 เส้นอื่นแทนเส้นเดิม ๒. มีโอกาสที่ ส่วนตัวรับสัญญาณ พอร์ต USBCB2 ที่หลังเครื่องพิมพ์เกิดความเสียหายไม่สามารถใช้งานได้ให้ดำเนินการแจ้งเจ้าหน้าที่ซ่อมบำรุงเพื่อทำการซ่อมบำรุง

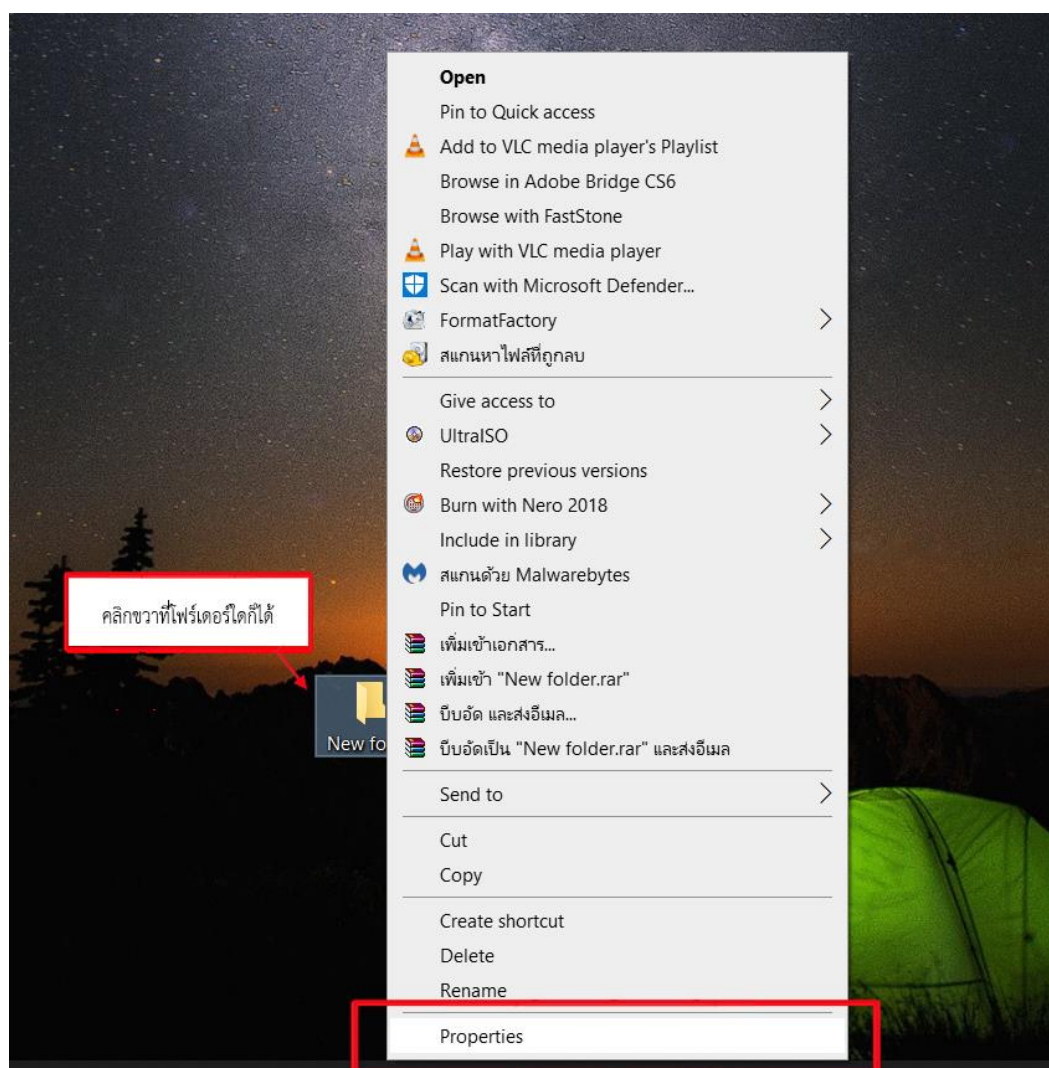
ข้อเสนอแนะ : ขั้นตอนตรวจสอบตรวจสอบคอมพิวเตอร์หลักและเครื่องพิมพ์ให้พร้อมใช้งาน ควรตรวจสอบว่า เครื่องคอมพิวเตอร์และเครื่องพิมพ์สามารถเปิดใช้งานได้ตามปกติและ เครื่องคอมพิวเตอร์สามารถพิมพ์เอกสารได้จริง หากพบปัญหาอุปสรรคให้ทำการแก้ไขให้เรียบร้อย ซึ่งปัญหาและอุปสรรค ที่เกี่ยวข้องกับฮาร์ดแวร์ อาจจะทำให้ไม่สามารถทำขั้นตอนต่อไปได้ในทันที ต้องแก้ไขให้เรียบร้อยก่อนซึ่งอาจจะใช้เวลานานจนต้องกลับมาตรวจสอบและทำขั้นตอนต่อไปในภายหลัง ให้แจ้งผู้รับบริการให้เรียบร้อยและเข้าใจตรงกัน ถึงปัญหาที่เกิดขึ้น

## ขั้นตอนที่ ๒ ดำเนินการขั้นตอนการแชร์เครื่องพิมพ์

ขั้นตอนที่ ๒.๑ ตรวจสอบการอนุญาตและตั้งค่าระบบป้องกันการแชร์ข้อมูล/เครื่องพิมพ์ ที่เครื่องคอมพิวเตอร์ที่เชื่อมต่อสาย USB C2 กับเครื่องพิมพ์

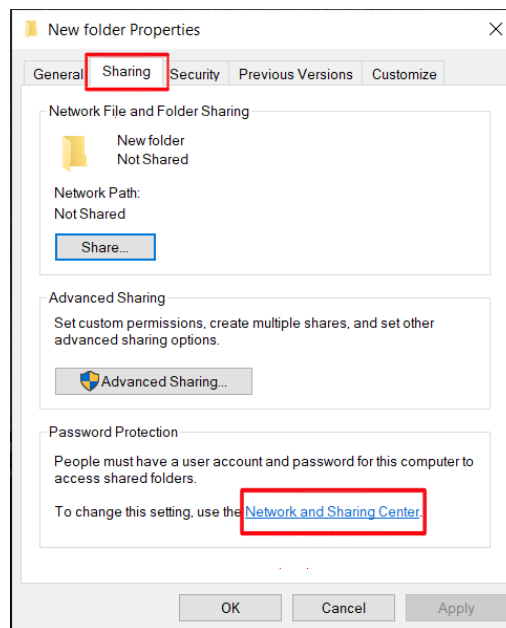
การตรวจสอบการอนุญาตและตั้งค่าป้องกันการแชร์ข้อมูล/เครื่องพิมพ์ ที่เครื่องคอมพิวเตอร์ที่เชื่อมต่อกับเครื่องพิมพ์ คือการเตรียมเครื่องคอมพิวเตอร์เชื่อมต่อกับเครื่องพิมพ์ เพื่อที่จะสามารถแชร์เครื่องพิมพ์ให้กับเครื่องคอมพิวเตอร์เครื่องอื่นๆได้โดยไม่ติดระบบป้องกันของเครื่องคอมพิวเตอร์ที่เชื่อมต่อกับเครื่องพิมพ์ ซึ่งจะมีขั้นตอนดังต่อไปนี้

๑. ให้คลิกขวาที่โฟลเดอร์ใดก็ได้ เพื่อเรียกหน้า Menu แล้วคลิกซ้ายที่ Properties ที่อยู่ด้านล่างสุดของเมนูเพื่อเข้าสู่หน้า Properties ดังภาพที่ ๓.๖



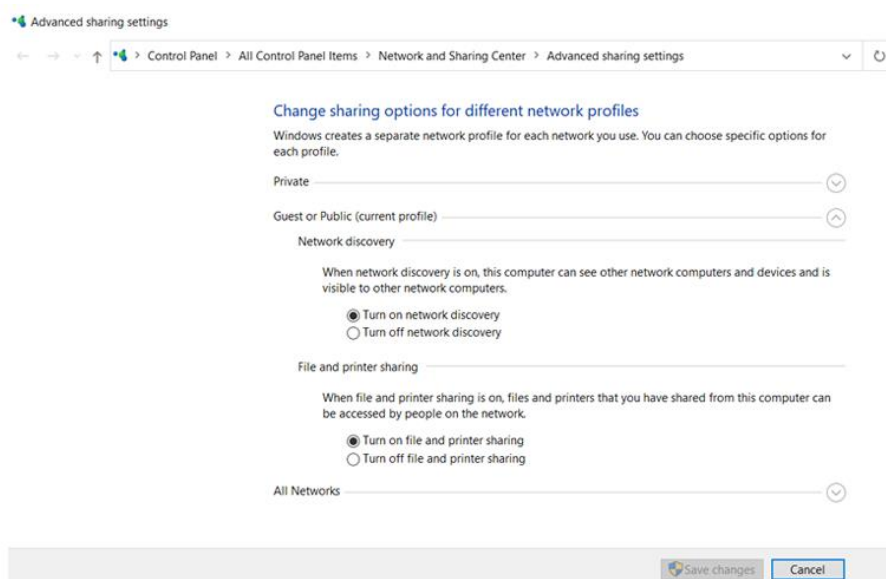
ภาพที่ ๓.๖ หน้า Menu

๒. ในหน้า New folder Properties ให้กดเลือก Tab Sharing ที่ด้านบน แล้วจะเข้าสู่หน้า Sharing ดูที่ด้านล่างจะพบประโยค Network and Sharing Center สีฟ้า ให้คลิกซ้ายที่ Network and Sharing Center สีฟ้า ดังภาพที่ ๓.๗



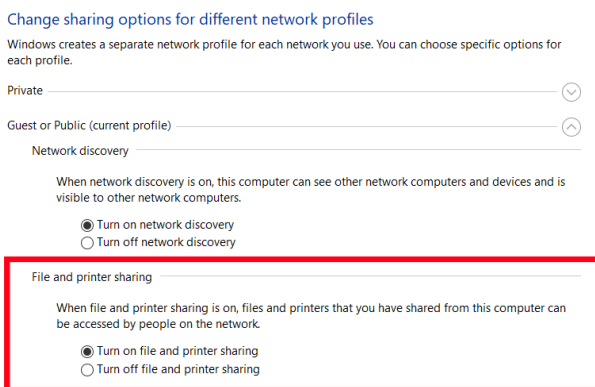
ภาพที่ ๓.๗ หน้า New folder Properties

๓. เครื่องคอมพิวเตอร์จะแสดงหน้า Advanced sharing settings ขึ้นมา ดังภาพที่ ๓.๘



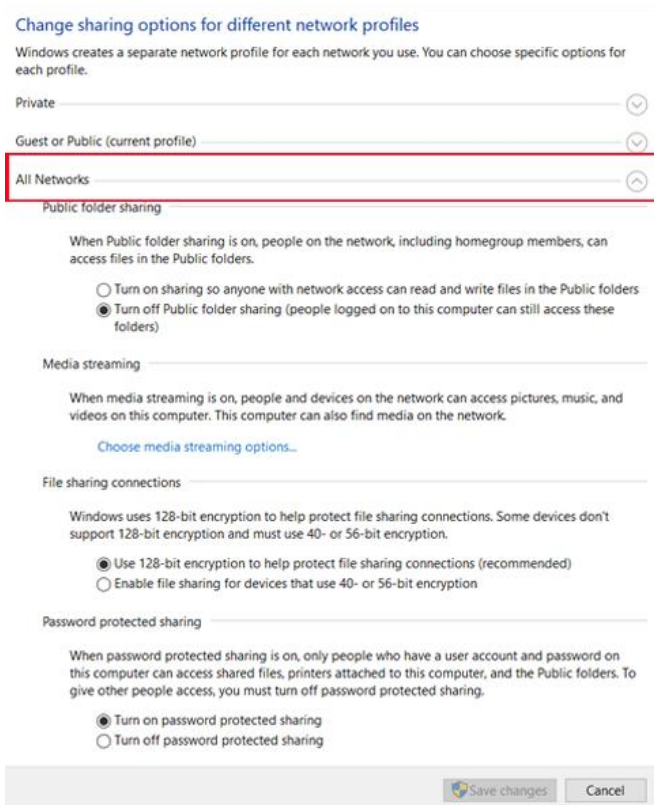
ภาพที่ ๓.๘ หน้า Advanced sharing settings

๔. ที่หัวข้อ File and printer sharing ให้เลือก Turn on file and printer sharing แล้วกด Save changes เพื่ออนุญาตให้มีการแชร์ข้อมูลและเครื่องพิมพ์ได้ ดังภาพที่ ๓.๙



ภาพที่ ๓.๙ หน้า Change sharing option for different network profiles

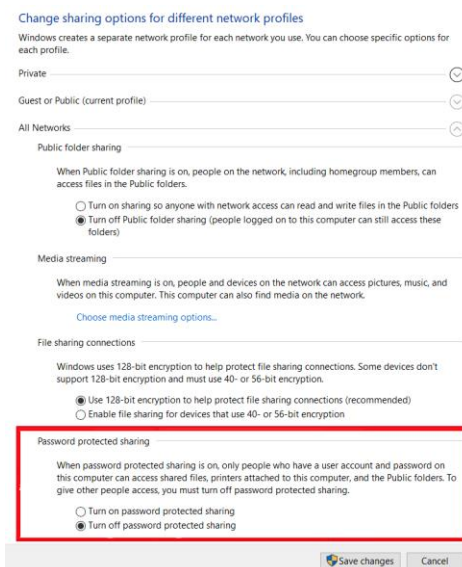
๕. ถ้าเครื่องคอมพิวเตอร์ที่จะแชร์เครื่องพิมพ์ มีการตั้งรหัสผ่านเข้าเครื่องคอมพิวเตอร์ไว้แต่ไม่ต้องการให้คอมพิวเตอร์เครื่องอื่นที่จะใช้เครื่องพิมพ์ติตรหัสผ่านขณะส่งพิมพ์ให้กดที่ Tab All Networks ดังภาพที่ ๓.๑๐



ภาพที่ ๓.๑๐ หน้า Change sharing option for different network profiles

๖. ให้ดูที่หัวข้อ Password protected sharing ให้เลือก Turn off password protected sharing แล้วกด Save changes เพื่อปิดการตรวจสอบยืนยันรหัสผ่านเพื่อทำการสั่งพิมพ์ ดังภาพที่

๓.๑๑



ภาพที่ ๓.๑๑ หน้า Change sharing option for different network profiles

ตารางที่ ๓.๒ ปัญหาและอุปสรรคและแนวทางแก้ไขใน ขั้นตอนที่ ๒.๑ ตรวจสอบการอนุญาตและตั้งค่าระบบป้องกันการแชร์ข้อมูล/เครื่องพิมพ์ ที่เครื่องคอมพิวเตอร์ที่เชื่อมต่อสาย USB C2 กับเครื่องพิมพ์

ขั้นตอน	ปัญหาอุปสรรค	แนวทางการแก้ไข
ขั้นตอนที่ ๒.๑ ตรวจสอบการอนุญาตและตั้งค่าระบบป้องกันการแชร์ข้อมูล/เครื่องพิมพ์ ที่เครื่องคอมพิวเตอร์ที่เชื่อมต่อสาย USB C2 กับเครื่องพิมพ์	เครื่องคอมพิวเตอร์ที่เชื่อมต่อเครื่องพิมพ์มีการตั้งรหัสผ่านเข้าเครื่องไว้แล้วมีการเปลี่ยนรหัสผ่านเครื่องคอมพิวเตอร์ทำให้เครื่องคอมพิวเตอร์เครื่องอื่นๆที่ใช้เครื่องพิมพ์ที่แชร์ไม่สามารถใช้งานเครื่องพิมพ์ได้	ให้เจ้าของเครื่องคอมพิวเตอร์ที่แชร์เครื่องพิมพ์ แจ้งรหัสผ่านใหม่ให้ผู้ใช้เครื่องคอมพิวเตอร์เครื่องอื่นๆที่ใช้เครื่องพิมพ์ที่แชร์ ให้ทราบ จะได้ใส่รหัสผ่านใหม่เพื่อให้ใช้งานเครื่องพิมพ์ที่แชร์ได้ตามปกติ

ข้อเสนอแนะ : เครื่องคอมพิวเตอร์ที่แชร์เครื่องพิมพ์ แนะนำว่าไม่ควรตั้งรหัสผ่านไว้เพื่อให้ง่ายต่อการเรียกใช้งานเครื่องพิมพ์ หรือจำเป็นต้องตั้งรหัสผ่านเครื่องคอมพิวเตอร์ ควรแจ้งและตกลงกับผู้ใช้คนอื่นๆให้ทราบ เพื่อสะดวกในการใช้งาน

## ขั้นตอนที่ ๒.๒ ตรวจสอบเลขที่อยู่ (IP address) เครื่องคอมพิวเตอร์ที่เชื่อมต่อสาย USB2 กับเครื่องพิมพ์

IP address คือองค์ประกอบที่สำคัญของระบบเครือข่าย IP address จะเป็นตัวแทนของเครื่องคอมพิวเตอร์ในโลกใบนี้ เป็นการยืนยันตัวตนว่าเครื่องคอมพิวเตอร์ตั้งอยู่ที่ไหน เลข IP address จะต้องไม่ซ้ำกันเพราะถ้าซ้ำกัน การส่งข้อมูลผ่านเครือข่ายจะเกิดการสับสนว่าต้องส่งข้อมูลไปที่ไหน และเกิดข้อผิดพลาดขึ้นทำให้ไม่สามารถส่งข้อมูลได้ ชื่อเรียกเต็มของ IP address คือ Internet Protocol Address จะประกอบไปด้วยตัวเลข 4 ชุด โดยในปัจจุบันมาตรฐานของ IP address คือ IPv4 และ IPv6 โดย IPv4 จะเป็นเลข 32 บิต และ IPv6 เป็นเลข 128 บิต

IP address สามารถแบ่งเป็นตาม class จะได้ดังนี้

Class A มีตัวเลข 0.0.0.0 ถึง 127.255.255.255 เหมาะสำหรับองค์กรขนาดใหญ่ มีผู้ใช้งานจำนวนมาก สามารถกำหนดเลข ip address ได้ถึง 16 ล้านหมายเลข

Class B มีตัวเลข 128.0.0.0 ถึง 191.255.255.255 เหมาะสำหรับองค์กรขนาดกลาง กำหนดเลขสำหรับผู้ใช้งานประมาณ 65,000 หมายเลข

Class C มีตัวเลข 192.0.0.0 ถึง 223.255.255.255 เหมาะสำหรับเครื่องคอมพิวเตอร์ภายในเครือข่ายได้จำนวนหมายเลข 254 หมายเลข

Class D มีตัวเลข 224.0.0.0 ถึง 239.255.255.255 ใช้ในเครือข่ายแบบ Multitask

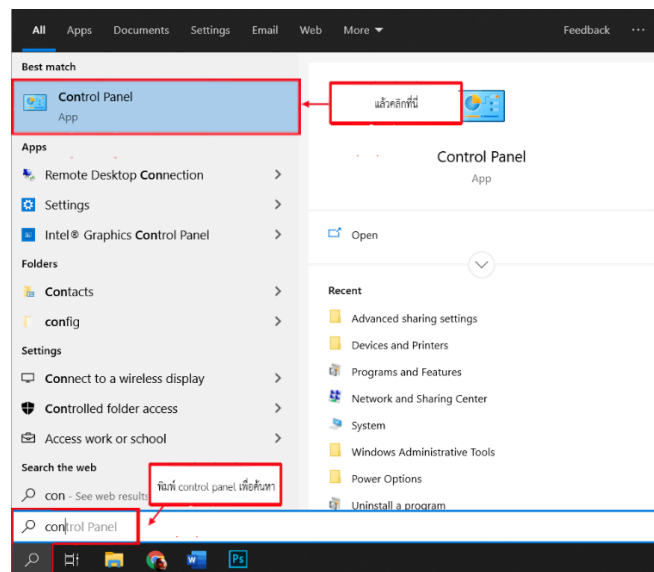
Class E เป็น Class สำหรับอนาคต จึงยังไม่ได้กำหนดการใช้งาน

การตรวจสอบเลขที่อยู่ (IP address) เครื่องคอมพิวเตอร์ที่เชื่อมต่อสาย USB2 กับเครื่องพิมพ์ คือการตรวจสอบตัวตนของเครื่องคอมพิวเตอร์ที่เชื่อมต่อสาย USB2 กับเครื่องพิมพ์ ที่อยู่บนระบบเครือข่าย เพื่อใช้ระบุตัวตนของเครื่องคอมพิวเตอร์ที่เชื่อมต่อสาย USB2 กับเครื่องพิมพ์ และ เพื่อให้คอมพิวเตอร์เครื่องอื่นๆที่อยู่บนระบบเครือข่ายสามารถค้นหาตัวตนของเครื่องคอมพิวเตอร์ที่เชื่อมต่อสาย USB2 กับเครื่องพิมพ์อยู่ได้ แล้วจึงทำการเชื่อมต่อกับเครื่องคอมพิวเตอร์ที่เชื่อมต่อสาย USB2 กับเครื่องพิมพ์ ต่อไปเพื่อให้สามารถใช้งานเครื่องพิมพ์ที่แชร์ไว้ได้

วิธีการตรวจสอบเลข IP address สามารถทำได้ดังนี้

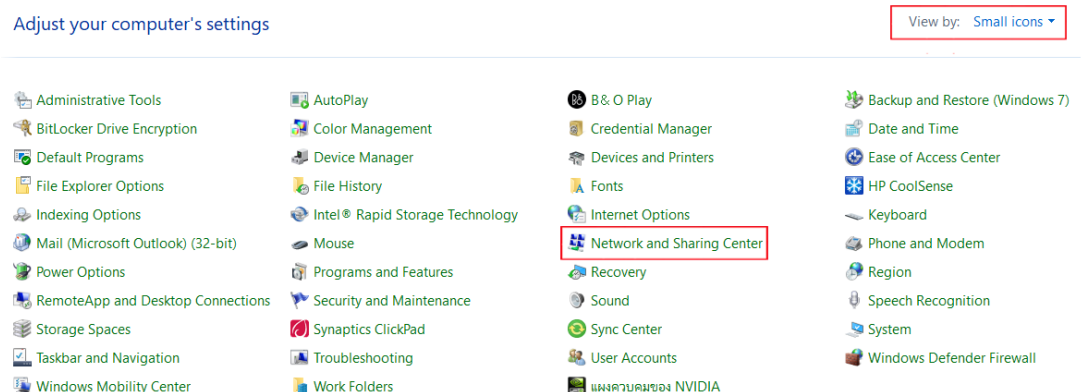
๑. กดไอคอนรูปแว่นขยาย พิมพ์คำว่า Control Panel ที่ช่องค้นหามุมซ้ายล่างที่หน้า Desktops แล้วคอมพิวเตอร์จะแสดงผลการค้นหาขึ้นมาเป็นหน้าต่างให้มองหา App Control Panel แล้วคลิกที่ App Control Panel ดังภาพที่ ๓.๑๒

\* ถ้าไม่มีไอคอนรูปแว่นขยาย ให้คลิกขวาที่ว่างตรงแถบบาร์สีดำในภาพที่ ๓.๑๒ จะขึ้นเมนูมาที่เมนู Search ให้เลือก Show search icon เพื่อให้วินโดว์แสดงไอคอนรูปแว่นขยาย ดังภาพที่ ๓.๑๒



ภาพที่ ๓.๑๒ หน้าค้นหา

๒. ที่หน้า Adjust your computer's settings ให้คลิกที่ View by: เลือกเป็น Small icon แล้วคลิกที่ Network and Sharing Center ดังภาพที่ ๓.๑๓

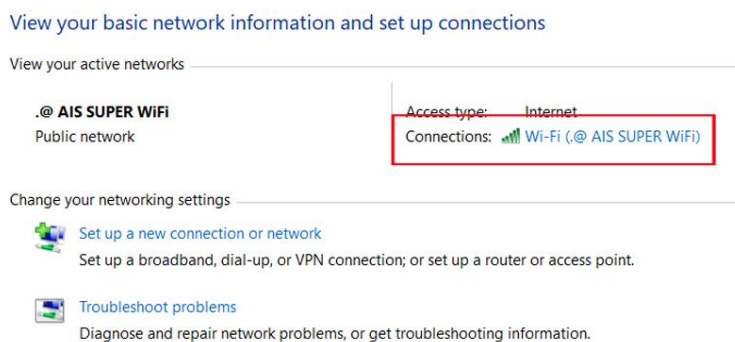


ภาพที่ ๓.๑๓ หน้า Adjust your computer's settings



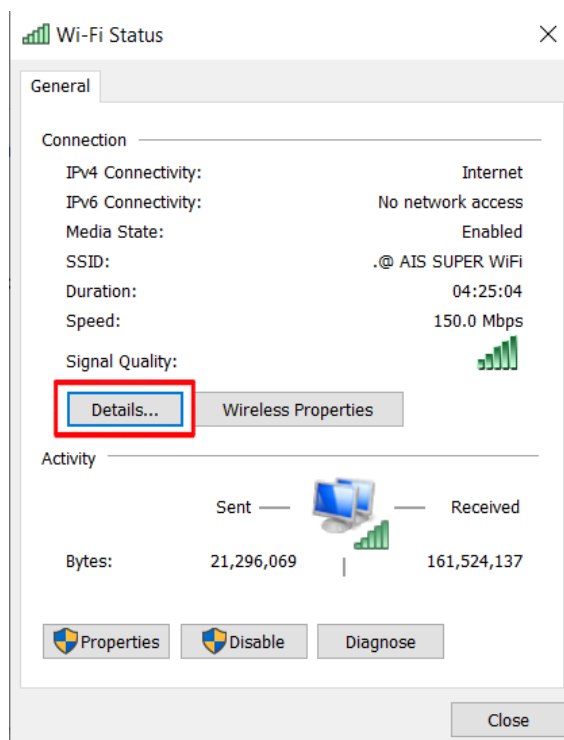
๓. ที่หน้า View your basic network information and set up connections ให้กดคลิก  
ที่บริเวณ Connection : xxxxxxxxxxxx ที่ข้อความสีฟ้า ดังภาพที่ ๓.๑๔

\*xxxxxxxxxx คือชื่ออุปกรณ์เครือข่ายที่ทำการเชื่อมต่อผ่านระบบเครือข่าย ซึ่งตรงนี้ชื่อจะ  
ขึ้นอยู่กับ ระบบเครือข่ายที่ใช้งานอยู่ปัจจุบัน ดังภาพที่ ๓.๑๔



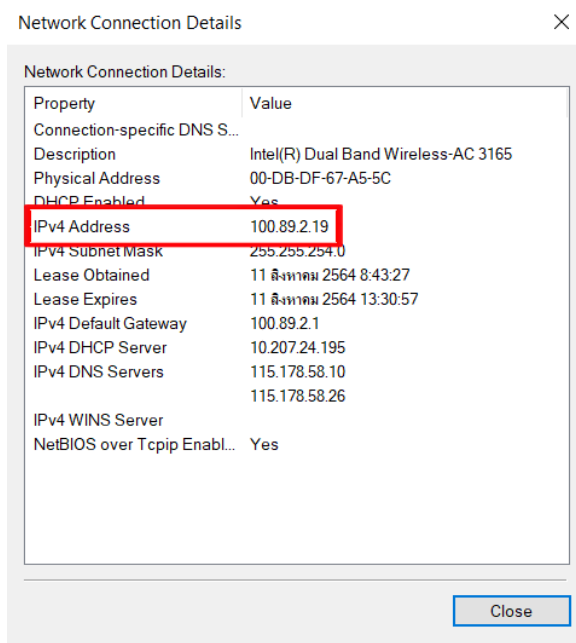
ภาพที่ ๓.๑๔ หน้า View your basic network information and set up connections

๔. ที่หน้า Status ให้กดคลิกที่ Details.. ดังภาพที่ ๓.๑๕



ภาพที่ ๓.๑๕ หน้า Status

๕. ที่หน้า Network Connection Details ให้จดตัวเลขที่ต่อท้ายประโยค IPv4 Address เพื่อนำไปใช้ในขั้นตอนต่อไป ดังภาพที่ ๓.๑๖



ภาพที่ ๓.๑๖ หน้า Network Connection Details

ตารางที่ ๓.๓ ปัญหาและอุปสรรคและแนวทางแก้ไขใน ขั้นตอนที่ ๒.๒ ตรวจสอบเลขที่อยู่ (IP address) เครื่องคอมพิวเตอร์ที่เชื่อมต่อสาย USBCB2 กับเครื่องพิมพ์

ขั้นตอน	ปัญหาอุปสรรค	แนวทางการแก้ไข
ขั้นตอนที่ ๒.๒ ตรวจสอบเลขที่อยู่ (IP address) เครื่องคอมพิวเตอร์ที่เชื่อมต่อสาย USBCB2 กับเครื่องพิมพ์	๑. เครื่องคอมพิวเตอร์ไม่แสดงเลขที่อยู่ (IP address)	๑. สาย Lan ให้ดูว่าสายเสียบหลังเครื่องและไฟเข้าตามปกติ ๒. WIFI ให้ลองยกเลิกเชื่อมต่อแล้วจึงทำการเชื่อมต่อใหม่
	๒. ระบบเครือข่ายมีปัญหาไม่สามารถใช้งานได้	ให้แจ้งเจ้าหน้าที่ที่ดูแลระบบเครือข่ายให้ทำการแก้ไข

ข้อเสนอแนะ : ถ้าเจ้าหน้าที่ที่ดูแลระบบเครือข่ายแจ้งว่าใช้งานได้ตามปกติ แต่เครื่องคอมพิวเตอร์ยังไม่สามารถใช้งานได้ ให้ทำการตรวจสอบการเชื่อมต่อ ถ้าเป็น สาย Lan ให้ดูว่าสายเสียบหลังเครื่องและไฟเข้าตามปกติ ถ้าเป็น WIFI ให้ตรวจสอบว่า มีการเชื่อมต่อถูกต้องแล้ว หรือให้ลองยกเลิกเชื่อมต่อแล้วเชื่อมต่อใหม่

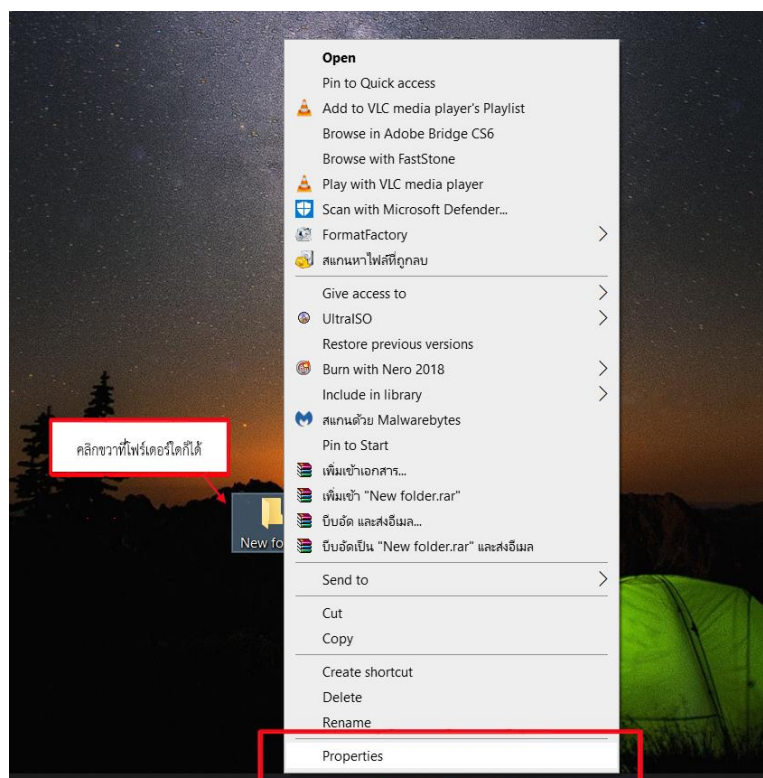
### ขั้นตอนที่ ๓ ตรวจสอบเครื่องคอมพิวเตอร์ที่ต้องการพิมพ์จากเครื่องพิมพ์ที่แชร์

ขั้นตอนการตรวจสอบเครื่องคอมพิวเตอร์ที่ต้องการพิมพ์จากเครื่องพิมพ์ที่แชร์ คือขั้นตอนที่ต้องตรวจสอบเครื่องคอมพิวเตอร์ที่ต้องการพิมพ์จากเครื่องพิมพ์ที่แชร์ เพื่อให้มีความพร้อมใช้งานและสามารถเชื่อมต่อกับระบบเครือข่ายได้ ซึ่งจะมีขั้นตอนดังต่อไปนี้

#### ๓.๑ ตรวจสอบการอนุญาตและตั้งค่าระบบป้องกันการแชร์ข้อมูล/เครื่องพิมพ์ ที่เครื่องคอมพิวเตอร์ที่ต้องการพิมพ์จากเครื่องพิมพ์ที่แชร์

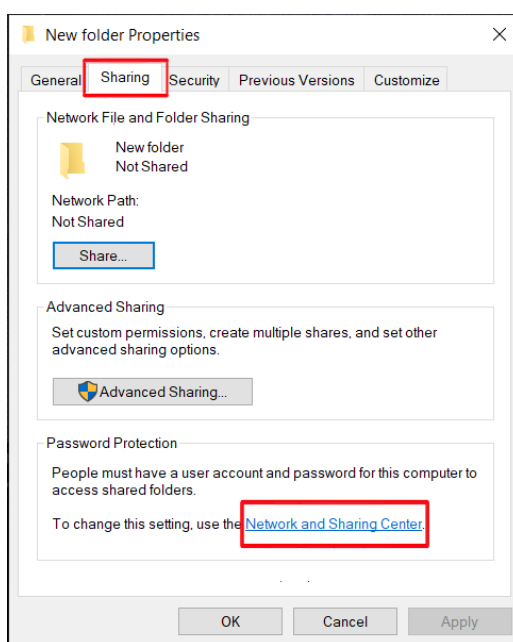
การตรวจสอบการอนุญาตและตั้งค่าป้องกันการแชร์ข้อมูล/เครื่องพิมพ์ ที่เครื่องคอมพิวเตอร์ที่ต้องการพิมพ์จากเครื่องพิมพ์ที่แชร์ คือการเตรียมเครื่องเพื่อที่จะสามารถเชื่อมต่อเครื่องพิมพ์ที่แชร์ได้จากเครื่องคอมพิวเตอร์ที่เชื่อมต่อสาย USB C2 กับเครื่องพิมพ์ โดยไม่ติดการอนุญาตและระบบป้องกันของเครื่อง หากไม่ทำจะทำให้ไม่สามารถมองเห็นเครื่องพิมพ์ที่แชร์ได้ จึงต้องตั้งค่าก่อนการเชื่อมต่อเครื่องพิมพ์ จากเครื่องคอมพิวเตอร์ที่เชื่อมต่อสาย USB C2 กับเครื่องพิมพ์ ซึ่งจะมีขั้นตอนดังต่อไปนี้

๑. ให้คลิกขวาที่โฟลเดอร์ใดก็ได้ เพื่อเรียกหน้า Menu แล้วคลิกซ้ายที่ Properties ที่อยู่ด้านล่างสุดของเมนูเพื่อเข้าสู่หน้า Properties ดังภาพที่ ๓.๑๗



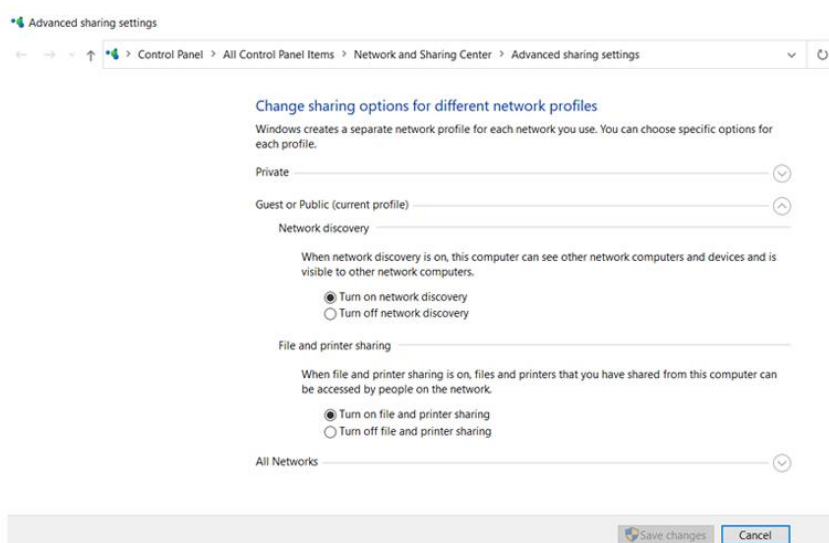
ภาพที่ ๓.๑๗ หน้า Menu

๒. ในหน้า New folder Properties ให้กดเลือก Tab Sharing ที่ด้านบน แล้วจะเข้าสู่หน้า Sharing ดูที่ด้านล่างจะพบประโยค Network and Sharing Center สีฟ้า ให้คลิกซ้ายที่ Network and Sharing Center สีฟ้า ดังภาพที่ ๓.๑๘



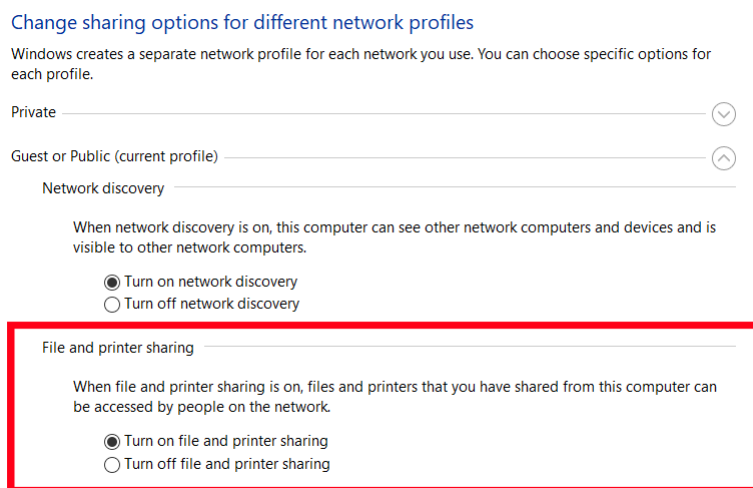
ภาพที่ ๓.๑๘ หน้า New folder Properties

๓. เครื่องคอมพิวเตอร์จะแสดงหน้า Advanced sharing settings ขึ้นมา ดังภาพที่ ๓.๑๙



ภาพที่ ๓.๑๙ หน้า Advanced sharing settings

๔. ที่หัวข้อ File and printer sharing ให้เลือก Turn on file and printer sharing แล้วกด Save changes เพื่ออนุญาตให้มีการแชร์ข้อมูลและเครื่องพิมพ์ได้ ดังภาพที่ ๓.๒๐



ภาพที่ ๓.๒๐ หน้า Change sharing option for different network profiles

ตารางที่ ๓.๔ ปัญหาและอุปสรรคและแนวทางแก้ไขในขั้นตอนที่ ๓.๑ ตรวจสอบการอนุญาตและตั้งค่าระบบป้องกันการแชร์ข้อมูล/เครื่องพิมพ์ ที่เครื่องคอมพิวเตอร์ที่ต้องการพิมพ์จากเครื่องพิมพ์ที่แชร์

ขั้นตอน	ปัญหาอุปสรรค	แนวทางการแก้ไข
ขั้นตอนที่ ๓.๑ ตรวจสอบการอนุญาตและตั้งค่าระบบป้องกันการแชร์ข้อมูล/เครื่องพิมพ์ ที่เครื่องคอมพิวเตอร์ที่ต้องการพิมพ์จากเครื่องพิมพ์ที่แชร์	เครื่องคอมพิวเตอร์ไม่สามารถตั้งค่าเชื่อมต่อการแชร์ข้อมูล/เครื่องพิมพ์	เครื่องคอมพิวเตอร์ติดไวรัสทำให้ระบบ Sharing ถูกปิดการใช้งาน ให้สแกนฆ่าไวรัสหรือติดต่อ แจ้งเจ้าหน้าที่ซ่อมบำรุงเพื่อทำการ สแกนฆ่าไวรัสทิ้งและเปิด ระบบ Sharing ใหม่

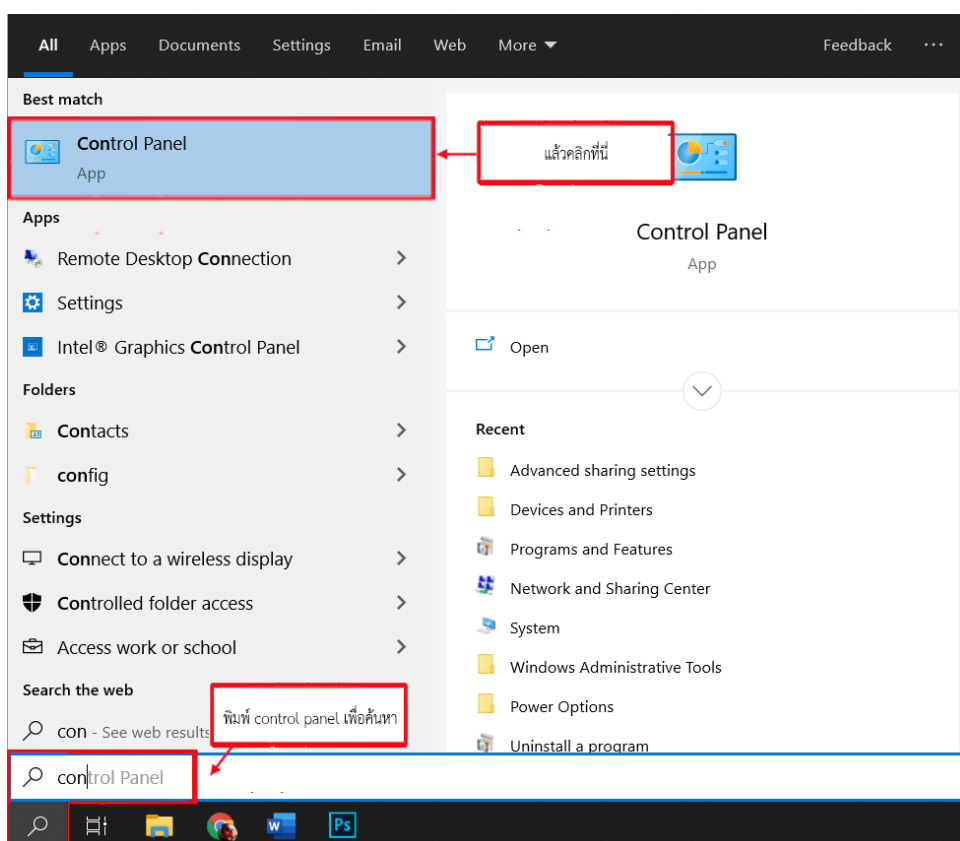
ข้อเสนอแนะ : เครื่องคอมพิวเตอร์ที่ต้องการใช้เครื่องพิมพ์ที่แชร์ หากติดไวรัสจนไม่สามารถใช้งานระบบ Sharing ได้นั้นต้องไปทำการสแกนฆ่าไวรัสทิ้งก่อน และ เปิดการใช้งานระบบ Sharing ใหม่ ถึงจะสามารถ ตั้งค่าเชื่อมต่อการแชร์ข้อมูล/เครื่องพิมพ์ ได้

### ๓.๒ ตรวจสอบเลขที่อยู่เครื่องคอมพิวเตอร์ (IP address) เครื่องคอมพิวเตอร์ที่ต้องการพิมพ์จากเครื่องพิมพ์ที่แชร์

การตรวจสอบเลขที่อยู่เครื่องคอมพิวเตอร์ (IP address) เครื่องคอมพิวเตอร์ที่ต้องการพิมพ์จากเครื่องพิมพ์ที่แชร์ คือการตรวจสอบตัวตนของเครื่องคอมพิวเตอร์ที่ต้องการพิมพ์จากเครื่องพิมพ์ที่แชร์ ว่าอยู่บนระบบเครือข่าย เพื่อให้สามารถ เชื่อมต่อเครื่องพิมพ์จากเครื่องคอมพิวเตอร์ที่เชื่อมต่อสาย USB2 กับเครื่องพิมพ์ วิธีการตรวจสอบเลข IP address สามารถทำได้ดังนี้

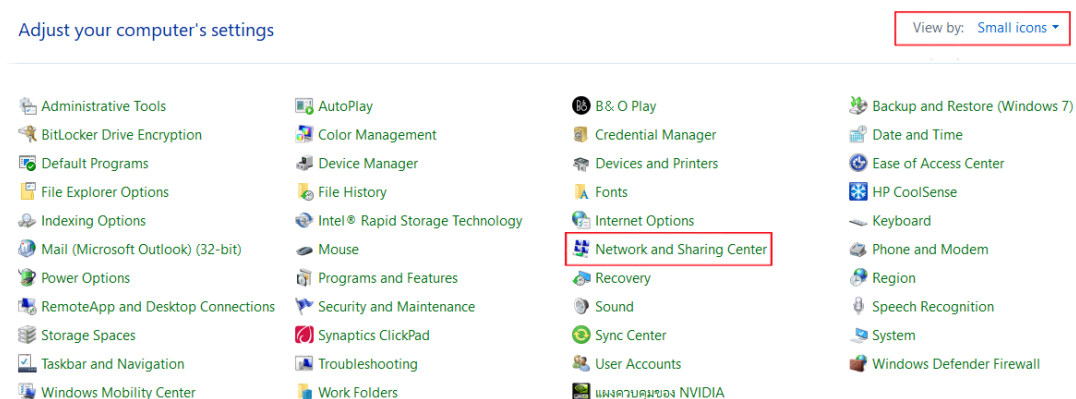
๑. กดไอคอนรูปแว่นขยาย พิมพ์คำว่า Control Panel ที่ช่องค้นหามุมซ้ายล่างที่หน้า Desktops แล้วคอมพิวเตอร์จะแสดงผลการค้นหาขึ้นมาเป็นหน้าต่างให้มองหา App Control Panel แล้วคลิกที่ App Control Panel ดังภาพที่ ๓.๒๑

\* ถ้าไม่มีไอคอนรูปแว่นขยาย ให้คลิกขวาที่ว่างตรงแถบบาร์สีดำในภาพที่ ๓.๒๑ จะขึ้นเมนูมาที่เมนู Search ให้เลือก Show search icon เพื่อให้วินโดว์แสดงไอคอนรูปแว่นขยาย ดังภาพที่ ๓.๒๑



ภาพที่ ๓.๒๑ หน้าค้นหา

๒. ที่หน้า Adjust your computer's settings ให้คลิกที่ View by: เลือกเป็น Small icon แล้วคลิกที่ Network and Sharing Center ดังภาพที่ ๓.๒๒



ภาพที่ ๓.๒๒ หน้า Adjust your computer's settings

๓. ที่หน้า View your basic network information and set up connections ให้กดคลิกที่บริเวณ Connection : xxxxxxxxxxxx ที่ข้อความสีฟ้า ดังภาพที่ ๓.๒๓

\*xxxxxxxxxx คือชื่ออุปกรณ์เครือข่ายที่ทำการเชื่อมต่อผ่านระบบเครือข่าย ซึ่งตรงนี้ชื่อจะขึ้นอยู่กับ ระบบเครือข่ายที่ใช้งานอยู่ปัจจุบัน ดังภาพที่ ๓.๒๓

### View your basic network information and set up connections

View your active networks

.@ AIS SUPER WiFi  
Public network

Access type: Internet

Connections: Wi-Fi (.@ AIS SUPER WiFi)

Change your networking settings



Set up a new connection or network

Set up a broadband, dial-up, or VPN connection; or set up a router or access point.

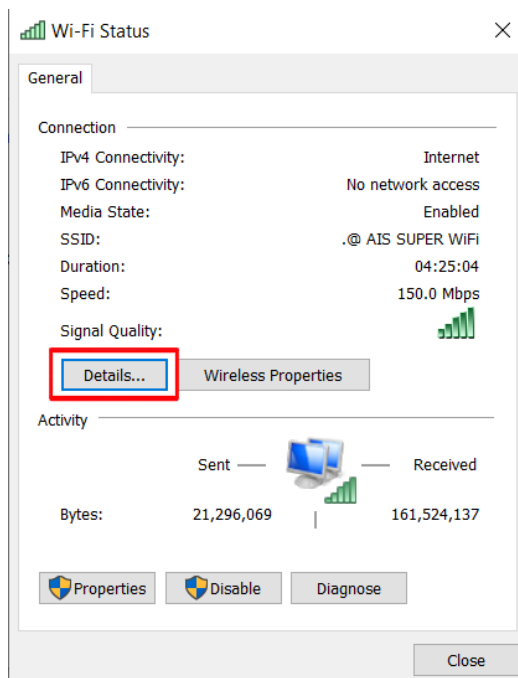


Troubleshoot problems

Diagnose and repair network problems, or get troubleshooting information.

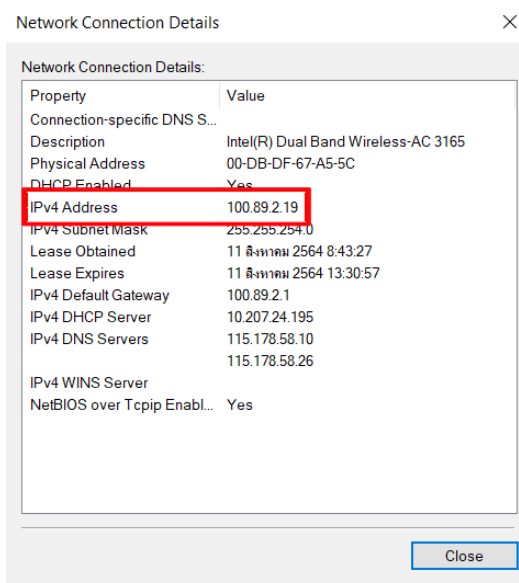
ภาพที่ ๓.๒๓ หน้า View your basic network information and set up connections

๔. ที่หน้า Status ให้กดคลิกที่ Details.. ดังภาพที่ ๓.๒๔



ภาพที่ ๓.๒๔ หน้า Status

๕. ที่หน้า Network Connection Details ให้ดูว่ามีตัวเลขปรากฏ แสดงว่ามีการเชื่อมต่อกับระบบเครือข่าย ดังภาพที่ ๓.๒๕



ภาพที่ ๓.๒๕ หน้า Network Connection Details



ตารางที่ ๓.๕ ปัญหาและอุปสรรคและแนวทางแก้ไขในขั้นตอนที่ ๓.๒ ตรวจสอบเลขที่อยู่เครื่องคอมพิวเตอร์ (IP address) เครื่องคอมพิวเตอร์ที่ต้องการพิมพ์จากเครื่องพิมพ์ที่แชร์

ขั้นตอน	ปัญหาอุปสรรค	แนวทางการแก้ไข
ขั้นตอนที่ ๓.๒ ตรวจสอบเลขที่อยู่เครื่องคอมพิวเตอร์ (IP address) เครื่องคอมพิวเตอร์ที่ต้องการพิมพ์จากเครื่องพิมพ์ที่แชร์	๑. เครื่องคอมพิวเตอร์ไม่แสดงตัวเลขที่บรรทัด IPv4 Address ตามขั้นตอนที่ ๕	เครื่องคอมพิวเตอร์ไม่มีการเชื่อมต่อระบบเครือข่าย ๑. สาย Lan ให้ดูว่าสายเสียบหลังเครื่องและไฟเข้าตามปกติ ให้ลองดึงสายออกแล้วเสียบเข้าไปใหม่ ๒. WIFI ให้ตรวจสอบว่า มีการเชื่อมต่อถูกต้อง หรือให้ลองยกเลิกเชื่อมต่อแล้วจึงทำการเชื่อมต่อใหม่ ๓. ตรวจสอบกับเจ้าหน้าที่ดูแลระบบเครือข่ายว่า ระบบเครือข่ายที่ใช้งานอยู่สามารถใช้งานได้ตามปกติหรือไม่

ข้อเสนอแนะ : ๑. ถ้าเจ้าหน้าที่ที่ดูแลระบบเครือข่ายแจ้งว่าระบบเครือข่ายที่ใช้งานอยู่ใช้งานได้ตามปกติ แต่เครื่องคอมพิวเตอร์ยังไม่สามารถใช้งานระบบเครือข่ายได้ ให้ทำการตรวจสอบการเชื่อมต่อ ถ้าเป็น สาย Lan ให้ดูว่าสายเสียบหลังเครื่องและไฟเข้าตามปกติ ให้ลองดึงสายออกแล้วเสียบเข้าไปใหม่ ถ้าเป็น WIFI ให้ตรวจสอบว่า มีการเชื่อมต่อถูกต้องแล้ว หรือให้ลองยกเลิกเชื่อมต่อแล้วจึงทำการเชื่อมต่อใหม่

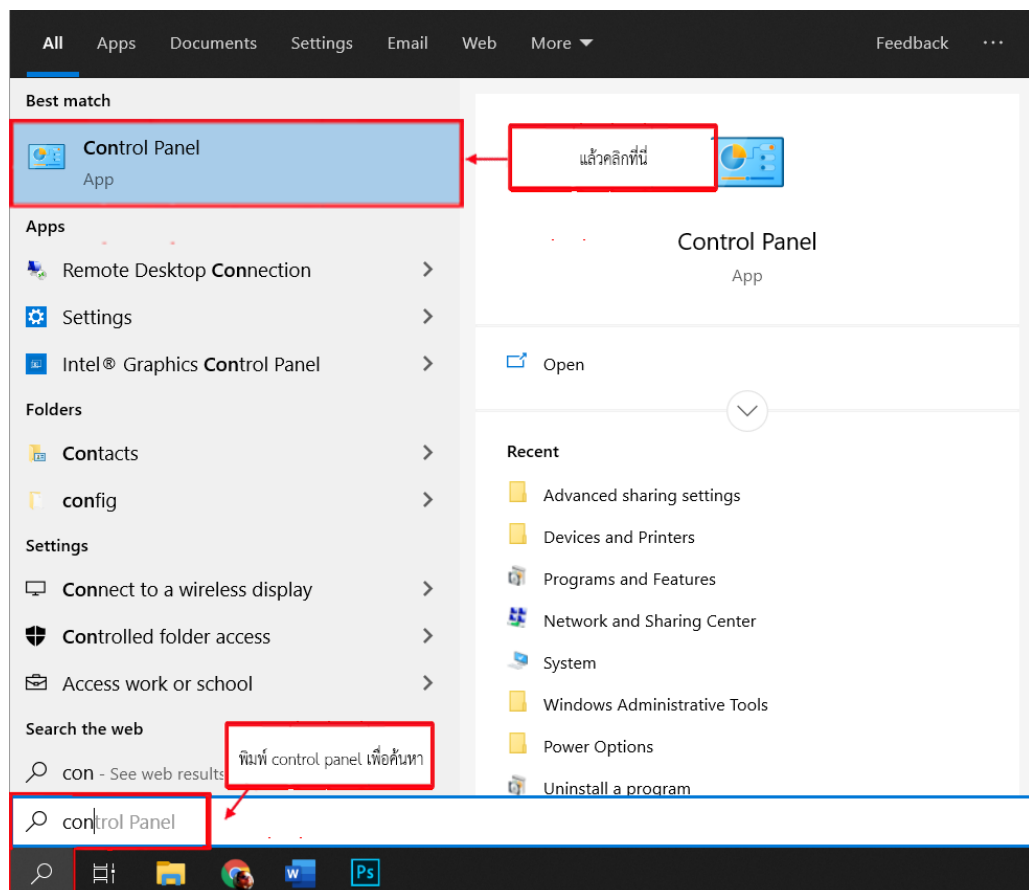
๒. ถ้า สาย Lan หรือ WIFI มีการชำรุดเสียหาย อาจจะทำให้ไม่สามารถทำขั้นตอนต่อไปได้ในทันที ต้องแก้ไขให้เรียบร้อยก่อนซึ่งอาจจะใช้เวลานานจนต้องกลับมาตรวจสอบและทำขั้นตอนต่อไปในภายหลัง ให้แจ้งผู้รับบริการให้เรียบร้อยและเข้าใจตรงกัน ถึงปัญหาที่เกิดขึ้น

## ขั้นตอนที่ ๔. การตั้งค่าแชร์เครื่องพิมพ์ที่ เครื่องคอมพิวเตอร์ที่เชื่อมต่อสาย USBCB2 กับเครื่องพิมพ์ ผ่านระบบเครือข่าย(Network)

การตั้งค่าแชร์เครื่องพิมพ์ที่เครื่องคอมพิวเตอร์ที่เชื่อมต่อสาย USBCB2 กับเครื่องพิมพ์ ผ่านระบบเครือข่าย(Network) คือการไปตั้งค่าให้เครื่องคอมพิวเตอร์ที่เชื่อมต่อสาย USBCB2 กับเครื่องพิมพ์ ที่ทำการแชร์เครื่องพิมพ์ ให้สามารถแชร์เครื่องพิมพ์ผ่านระบบเครือข่ายได้ ทำให้เครื่องคอมพิวเตอร์เครื่องอื่นสามารถมองเห็นเครื่องพิมพ์ที่ทำการแชร์ได้ ซึ่งมีขั้นตอนดังต่อไปนี้

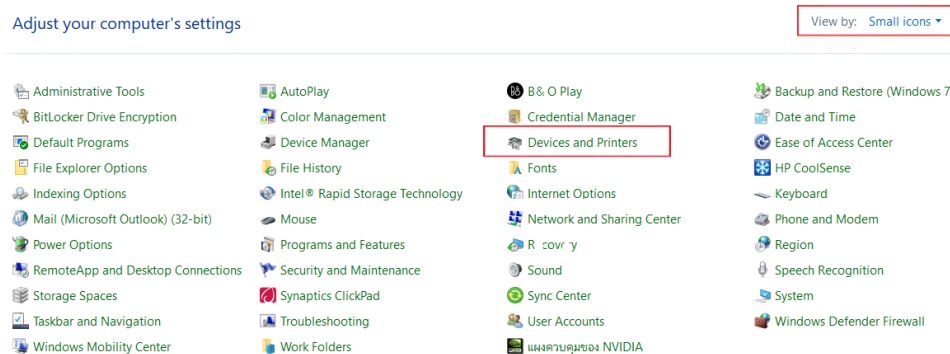
๑. กดไอคอนรูปแว่นขยาย พิมพ์คำว่า Control Panel ที่ช่องค้นหาข้างล่างที่ หน้า Desktops แล้วคอมพิวเตอร์จะแสดงผลการค้นหาขึ้นมาเป็นหน้าให้มองหา App Control Panel แล้วคลิกที่ App Control Panel ดังภาพที่ ๓.๒๖

\* ถ้าไม่มีไอคอนรูปแว่นขยาย ให้คลิกขวาที่ว่างตรงแถบบาร์สีดำในภาพที่ ๓.๒๖ จะขึ้นเมนูมาที่เมนู Search ให้เลือก Show search icon เพื่อให้วินโดว์แสดงไอคอนรูปแว่นขยาย ดังภาพที่ ๓.๒๖



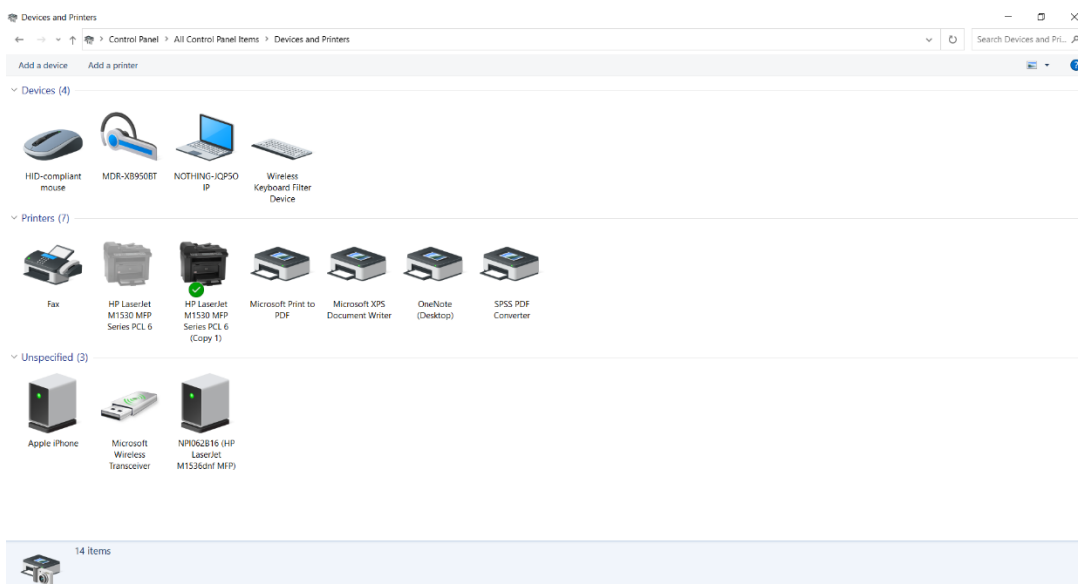
ภาพที่ ๓.๒๖ หน้าค้นหา

๒. ที่หน้า Adjust your computer's settings ให้คลิกที่ View by: เลือกเป็น Small icon แล้วคลิกที่ Devices and Printers ดังภาพที่ ๓.๒๗



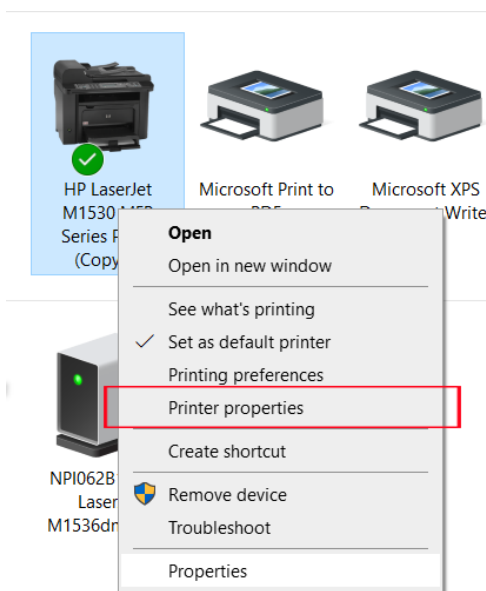
ภาพที่ ๓.๒๗ หน้า Adjust your computer's settings

๓. ที่หน้า Devices and Printers ให้เลือกเครื่องพิมพ์ที่ต้องการแชร์ให้คอมพิวเตอร์เครื่องอื่น ดังภาพที่ ๓.๒๘



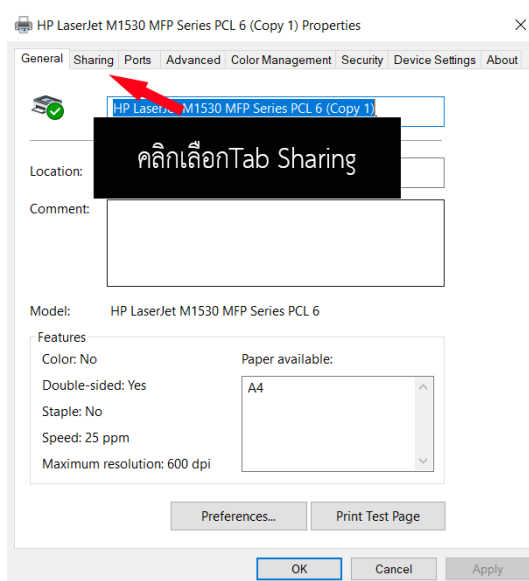
ภาพที่ ๓.๒๘ หน้า Devices and Printers

๔. คลิกขวาที่เครื่องพิมพ์ที่เลือกจะแชร์ จะขึ้นหน้า Menu ของเครื่องพิมพ์ แล้วคลิกเลือกที่ Printer properties ดังภาพที่ ๓.๒๙



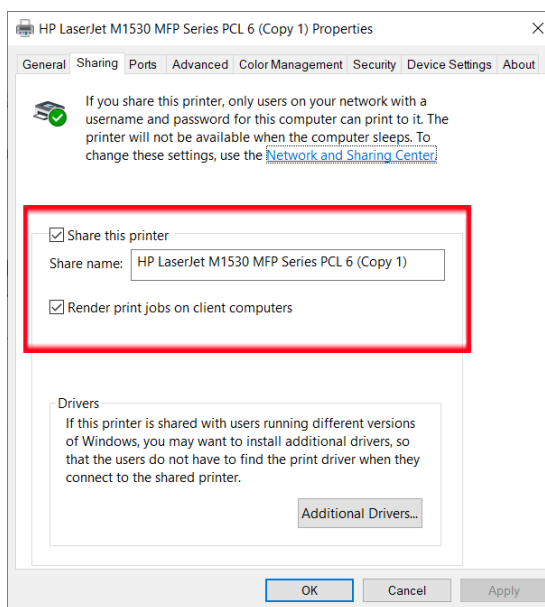
ภาพที่ ๓.๒๙ หน้า Menu ของเครื่องพิมพ์

๕. ที่หน้า Printer properties ให้สังเกตที่มุมบนจะเห็น Tab Sharing ทำการคลิกเลือก Tab Sharing ดังภาพที่ ๓.๓๐



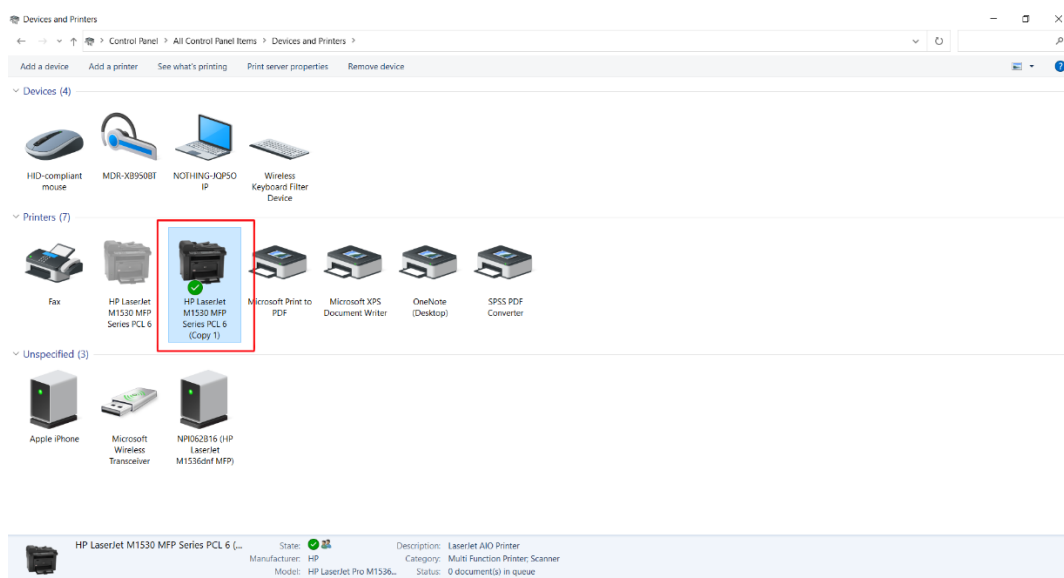
ภาพที่ ๓.๓๐ หน้า Printer properties

๖. ที่หน้า Tap Sharing คลิกที่ช่องสี่เหลี่ยมหน้า Share this printer ให้ปรากฏเครื่องหมายถูก และคลิกที่ช่องสี่เหลี่ยมหน้า Render print jobs on client computers ให้ปรากฏเครื่องหมายถูก แล้วกด OK ดังภาพที่ ๓.๓๑



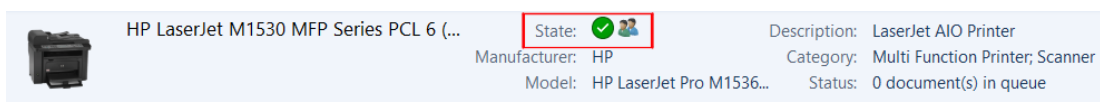
ภาพที่ ๓.๓๑ หน้า Sharing

๗. ที่หน้า Devices and Printers ให้คลิกซ้าย 1 ครั้ง ที่เครื่องพิมพ์ที่เราได้เลือกไว้ตามขั้นตอนที่ ๔ ดังภาพที่ ๓.๓๒



ภาพที่ ๓.๓๒ หน้า Devices and Printers

๘. ที่หน้า status ของเครื่องพิมพ์ ในส่วน state : จะแสดงไอคอนรูปคนซ้อนกันสองคน ดังภาพที่ ๓.๓๓



ภาพที่ ๓.๓๓ หน้า status ของเครื่องพิมพ์

ตารางที่ ๓.๖ ปัญหาและอุปสรรคและแนวทางแก้ไขในขั้นตอนที่ ๔ การตั้งค่าแชร์เครื่องพิมพ์ ที่เครื่องคอมพิวเตอร์ที่เชื่อมต่อสาย USBCB2 กับเครื่องพิมพ์ ผ่านระบบเครือข่าย(Network)

ขั้นตอน	ปัญหาอุปสรรค	แนวทางการแก้ไข
ขั้นตอนที่ ๔ การตั้งค่าแชร์เครื่องพิมพ์ ที่เครื่องคอมพิวเตอร์ที่เชื่อมต่อสาย USBCB2 กับเครื่องพิมพ์ ผ่านระบบเครือข่าย(Network)	เครื่องพิมพ์ที่เลือกเป็นรูปจางๆ ไม่ชัดเจน	๑.ให้ตรวจสอบว่าสายUSBCB2 เชื่อมต่อระหว่างคอมพิวเตอร์กับเครื่องพิมพ์ถูกต้อง ๒.ถ้าสายเชื่อมต่ออยู่ แต่รูปเครื่องพิมพ์ยังจางๆ แสดงว่าสายUSBCB2 ที่ใช้อาจจะมีปัญหา ให้ลองเปลี่ยนสาย USBCB2 เส้นใหม่ ๓.เครื่องคอมพิวเตอร์ติดไวรัสทำให้ระบบ เครื่องพิมพ์ ถูกปิดให้ใช้โปรแกรม แสกนฆ่าไวรัสหรือติดต่อเจ้าหน้าที่ซ่อมบำรุงเพื่อทำการแสกนฆ่าไวรัสทิ้งและเปิด ระบบ เครื่องพิมพ์

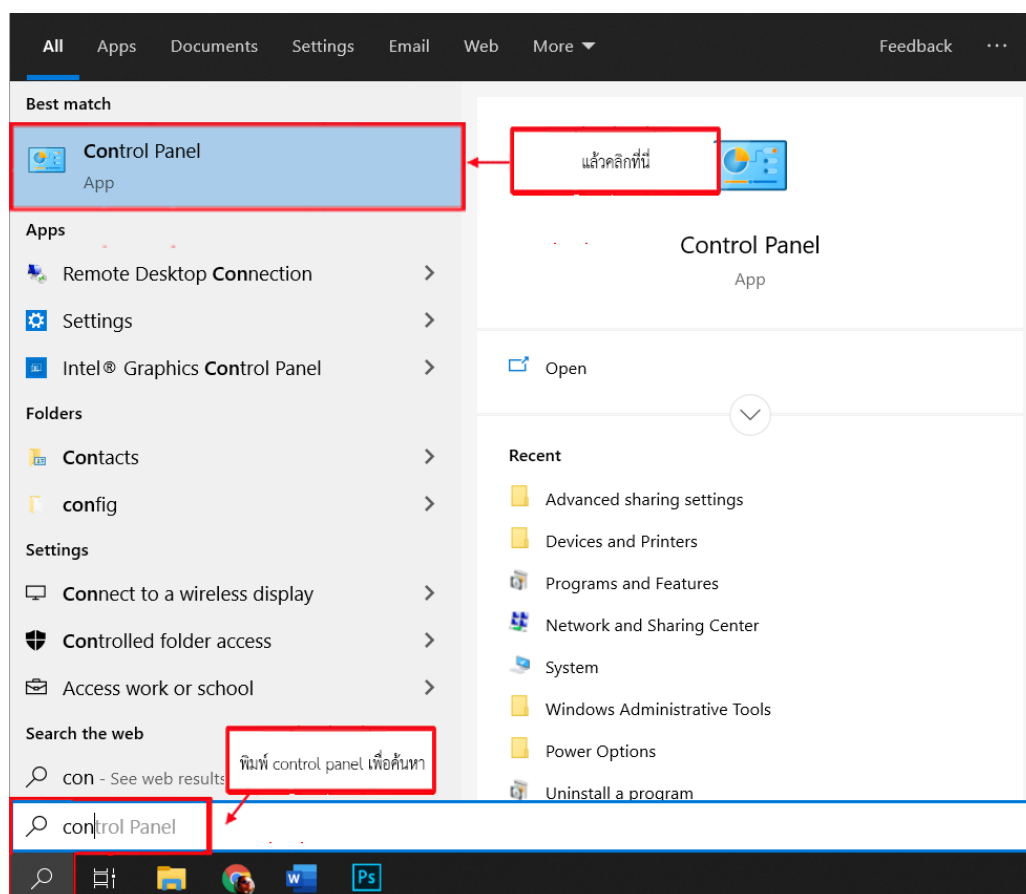
ข้อเสนอแนะ : เครื่องคอมพิวเตอร์ที่ต้องการแชร์เครื่องพิมพ์ หากติดไวรัสจนไม่สามารถใช้งานระบบ เครื่องพิมพ์ ได้ ต้องไปทำการแสกนฆ่าไวรัสทิ้งก่อน แล้ว เปิดการใช้งานระบบ Sharing ใหม่ ซึ่งหากเครื่องคอมพิวเตอร์ติดไวรัส อาจจะทำให้ไม่สามารถทำขั้นตอนต่อไปได้ในทันที ต้องแก้ไขให้เรียบร้อยก่อนซึ่งอาจจะใช้เวลานานจนต้องกลับมาตรวจสอบและทำขั้นตอนต่อไปในภายหลัง ให้แจ้งผู้รับบริการให้เรียบร้อยและเข้าใจตรงกัน ถึงปัญหาที่เกิดขึ้น

## ขั้นตอนที่ ๕. ตั้งค่าคอมพิวเตอร์ที่ใช้เครื่องพิมพ์ผ่านระบบเครือข่าย(Network)

การตั้งค่าคอมพิวเตอร์ที่ใช้เครื่องพิมพ์ผ่านระบบเครือข่าย(Network) คือการเชื่อมต่อเครื่องพิมพ์ที่แชร์มาจาก เครื่องคอมพิวเตอร์ที่เชื่อมต่อสาย USB CB2 กับเครื่องพิมพ์ จะสามารถทำให้คอมพิวเตอร์ที่ไม่ได้เชื่อมต่อสาย USB CB2 กับเครื่องพิมพ์ สามารถสั่งพิมพ์ได้ผ่านระบบเครือข่าย ซึ่งมีขั้นตอนดังต่อไปนี้

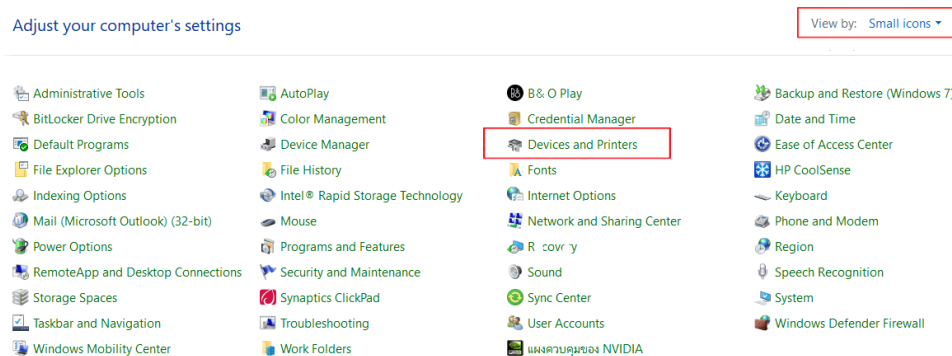
๑. กดไอคอนรูปแว่นขยาย พิมพ์คำว่า Control Panel ที่ช่องค้นหาข้างบนซ้ายที่หน้า Desktops แล้วคอมพิวเตอร์จะแสดงผลการค้นหาขึ้นมาเป็นหน้าต่างให้มองหา App Control Panel แล้วคลิกที่ App Control Panel ดังภาพที่ ๓.๓๔

\* ถ้าไม่มีไอคอนรูปแว่นขยาย ให้คลิกขวาที่ว่างตรงแถบบาร์สีดำในภาพที่ ๓.๓๔ จะขึ้นเมนูมาที่เมนู Search ให้เลือก Show search icon เพื่อให้วินโดวแสดงไอคอนรูปแว่นขยาย ดังภาพที่ ๓.๓๔



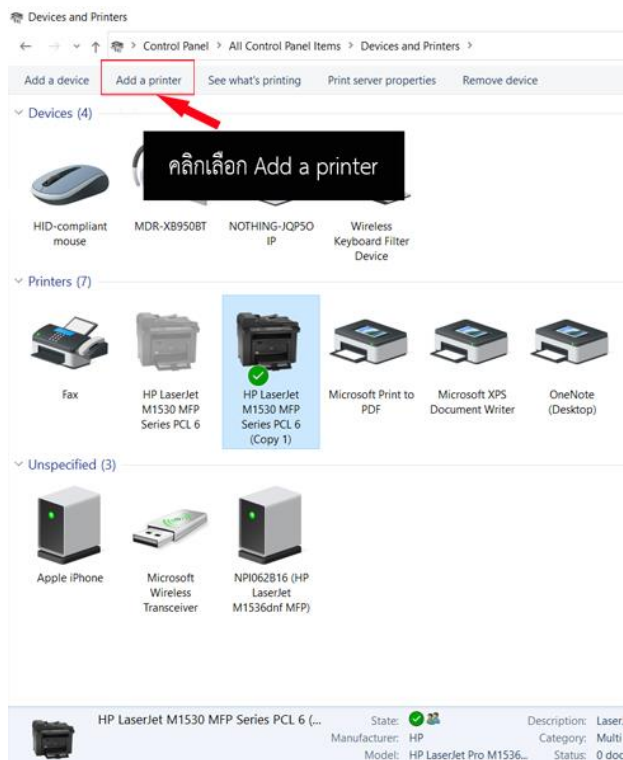
ภาพที่ ๓.๓๔ หน้าค้นหา

๒. ที่หน้า Adjust your computer's settings ให้คลิกที่ View by: เลือกเป็น Small icon แล้วคลิกที่ Devices and Printers ดังภาพที่ ๓.๓๕



ภาพที่ ๓.๓๕ หน้า Adjust your computer's settings

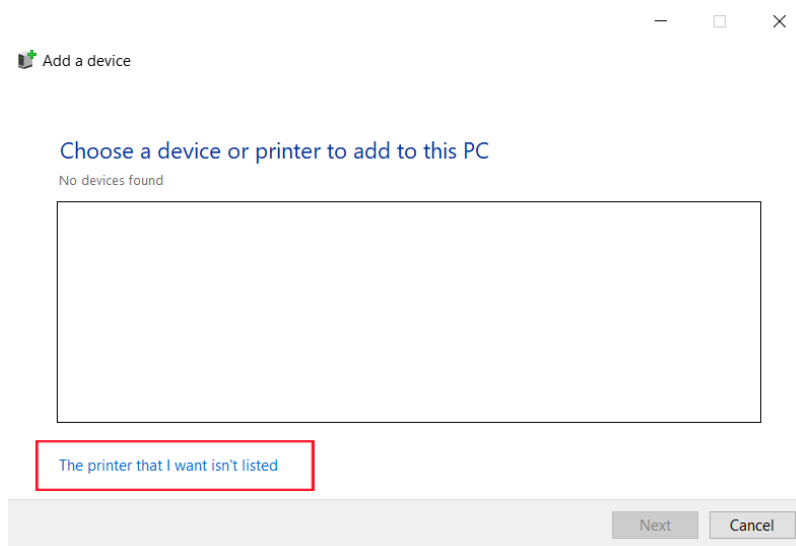
๓. เมื่อเข้าสู่หน้า Devices and Printer แล้วให้สังเกตที่มุมซ้ายบนจะเห็นแถบเมนู ให้กดที่เมนู Add a printer ดังภาพที่ ๓.๓๖



ภาพที่ ๓.๓๖ หน้า Devices and Printer

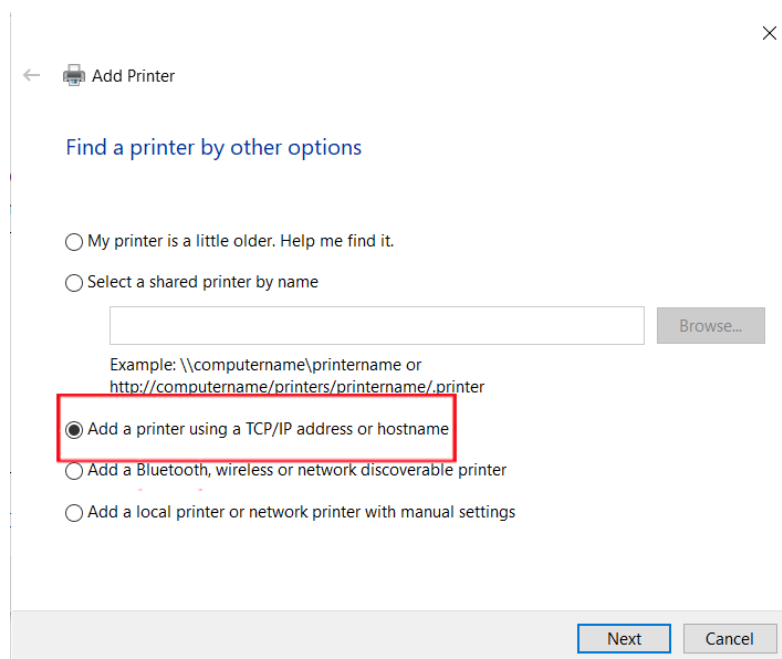


๔. เมื่อเข้าสู่หน้า Add a device ขึ้นมา ให้คลิกที่ประโยค The printer that I want isn't listed สีฟ้า ดังภาพที่ ๓.๓๗



ภาพที่ ๓.๓๗ หน้า Add a device

๕. ที่หน้า Find a printer by other options ให้เลือก Add a printer using a TCP/IP address or hostname แล้วกด Next ดังภาพที่ ๓.๓๘



ภาพที่ ๓.๓๘ หน้า Find a printer by other options

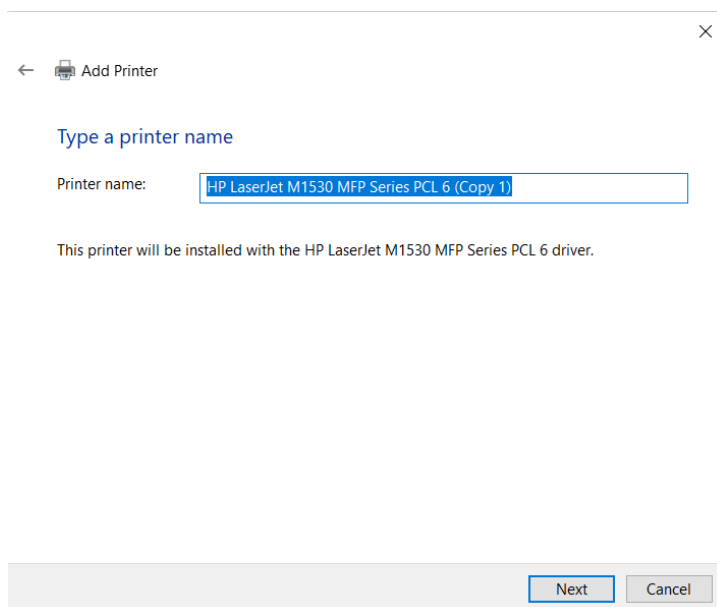
๖. ที่หน้า Type a printer hostname or IP address ให้ใส่ตัวเลข IP address เครื่องคอมพิวเตอร์ที่เชื่อมต่อสาย USB CB2 กับเครื่องพิมพ์ จากภาพที่ ๓.๑๖ ลงไปในช่อง Hostname or IP address : แล้วกด Next ดังภาพที่ ๓.๓๙

ภาพที่ ๓.๓๙ หน้า Type a printer hostname or IP Address

๗. ที่หน้า Which version of the driver do you want to use? ให้กดเลือกที่ หัวข้อ Use the driver that is currently installed (recommended) แล้วกด Next ดังภาพที่ ๓.๔๐

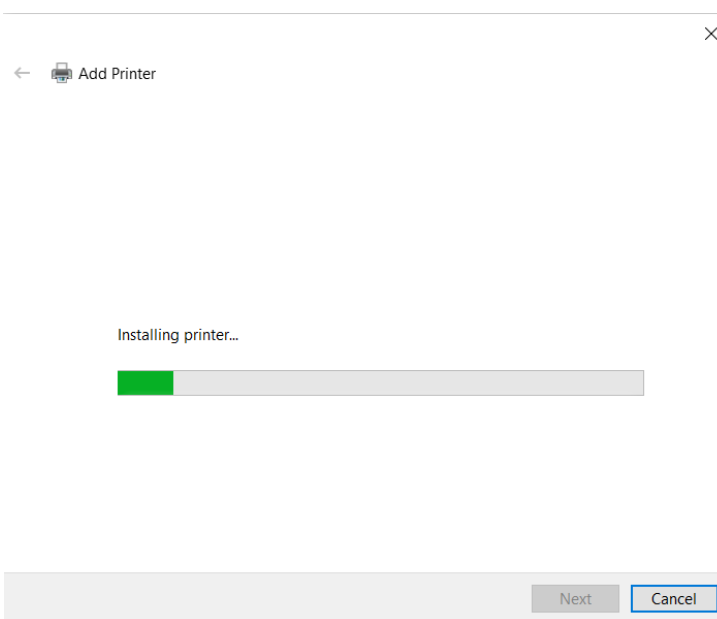
ภาพที่ ๓.๔๐ หน้า Which version of the driver do you want to use?

๘. ที่หน้า Type a printer name ที่ช่อง Printer name จะมีชื่อเครื่องพิมพ์ที่ถูกตั้งไว้ให้อัตโนมัติ หากต้องการเปลี่ยนชื่อก็สามารถเปลี่ยนชื่อเครื่องพิมพ์ได้ตามต้องการ เมื่อตั้งเสร็จให้ กด ปุ่ม Next ดังภาพที่ ๓.๔๑



ภาพที่ ๓.๔๑ หน้า Type a printer name

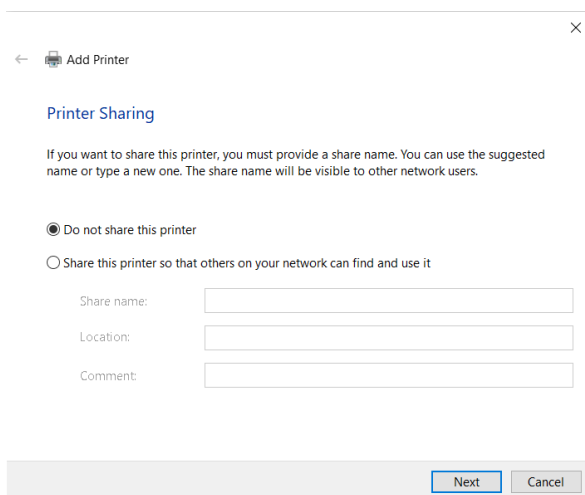
๙. ที่หน้า ติดตั้ง Driver ให้รอการติดตั้ง Driver เพื่อให้สามารถใช้งานได้เมื่อติดตั้งเสร็จก็จะเข้าสู่ขั้นตอนถัดไปเองอัตโนมัติ ดังภาพที่ ๓.๔๒



ภาพที่ ๓.๔๒ หน้าติดตั้ง Driver

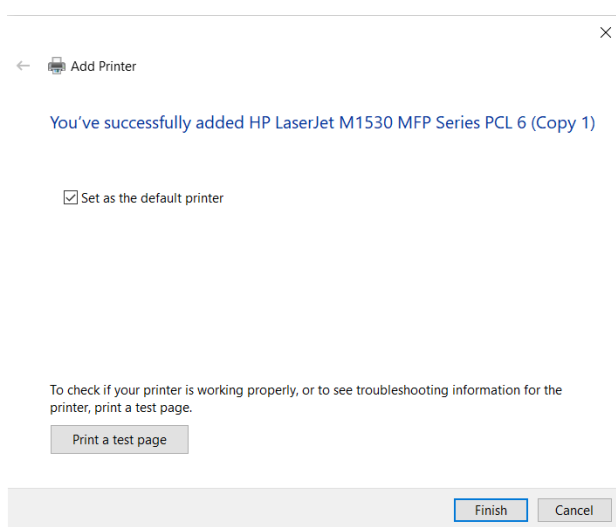
๑๐. ที่หน้า Printer Sharing ให้เลือกข้อ Do not share this printer แล้วกด Next ดังภาพที่

๓.๔๓



ภาพที่ ๓.๔๓ หน้า Printer Sharing

๑๑. ที่หน้า You've successfully add (ชื่อเครื่องพิมพ์) ถ้าต้องการตั้งเครื่องพิมพ์เป็นเครื่องพิมพ์หลักให้กดที่ช่องสี่เหลี่ยมหน้าหัวข้อ Set as the default printer ให้มีเครื่องหมายถูก เมื่อกดคลิกปุ่มข้อความ Print a test page เครื่องพิมพ์จะพิมพ์หน้าทดสอบให้ แสดงให้ทราบว่าสามารถใช้งานได้จริง แล้วกด Finish ดังภาพที่ ๓.๔๔



ภาพที่ ๓.๔๔ หน้า You've successfully add (ชื่อเครื่องพิมพ์)

๑๒. ให้ลองทำการทดสอบโดยการเปิดไฟล์เอกสารในเครื่องคอมพิวเตอร์ขึ้นมาแล้วทำการสั่งพิมพ์ เพื่อแสดงให้เห็นว่าสามารถใช้งานเครื่องพิมพ์ได้จริง หรือการกดปุ่ม Print a test page ตามข้อที่ ๑๑ เครื่องพิมพ์ก็จะพิมพ์หน้าตัวอย่างออกมาให้ ดังภาพที่ ๓.๔๔



## Windows Printer Test Page

You have correctly installed your EPSON NX620 Series on DESKTOP-CRPBSA0.

### PRINTER PROPERTIES

Submitted Time: 10:11:53 PM  
 Date: 12/16/2019  
 User Name: DESKTOP-CRPBSA0\Norman  
 Computer Name: DESKTOP-CRPBSA0  
 Printer Name: EPSON6BAC9D (Epson Stylus NX620)  
 Printer Model: EPSON NX620 Series  
 Color Support: Yes  
 Port Name(s): WSD-7254e6a6-d4a0-4d92-acab-790a1facaeb  
 Data Format: RAW  
 Printer Share Name:  
 Printer Location: http://192.168.1.245:80/WSD/DEVICE  
 Print Processor: winprint  
 OS Environment: Windows x64

### PRINT DRIVER PROPERTIES

Driver Name: EPSON NX620 Series  
 Driver Type: Type 3 - User Mode  
 Driver Version: 6.75.0.0

### ADDITIONAL PRINT DRIVER FILES

C:\Windows\system32\spool\DRIVERS\x64\3\E\_IDSPGAA.DLL  
 C:\Windows\system32\spool\DRIVERS\x64\3\E\_IBCGAA.DLL  
 C:\Windows\system32\spool\DRIVERS\x64\3\E\_ICONGAA.DLL  
 C:\Windows\system32\spool\DRIVERS\x64\3\E\_IAUDGAA.DLL  
 C:\Windows\system32\spool\DRIVERS\x64\3\E\_IEPEGAA.DLL  
 C:\Windows\system32\spool\DRIVERS\x64\3\E\_IREDGAA.DLL  
 C:\Windows\system32\spool\DRIVERS\x64\3\E\_GATO46.EXE  
 C:\Windows\system32\spool\DRIVERS\x64\3\E\_JUIRGAA.DLL  
 C:\Windows\system32\spool\DRIVERS\x64\3\E\_JUI1GAA.DLL  
 C:\Windows\system32\spool\DRIVERS\x64\3\E\_JUIXGAA.DLL  
 C:\Windows\system32\spool\DRIVERS\x64\3\E\_FUIXGAA.XML  
 C:\Windows\system32\spool\DRIVERS\x64\3\E\_FCF0GAA.CFG  
 C:\Windows\system32\spool\DRIVERS\x64\3\E\_FCF0GAA.DEV  
 C:\Windows\system32\spool\DRIVERS\x64\3\E\_JGRCGAA.DLL  
 C:\Windows\system32\spool\DRIVERS\x64\3\E\_JPRUGAA.DLL  
 C:\Windows\system32\spool\DRIVERS\x64\3\E\_JPREGAA.EXE  
 C:\Windows\system32\spool\DRIVERS\x64\3\E\_FPI1GAA.DAT  
 C:\Windows\system32\spool\DRIVERS\x64\3\E\_JLMWGAA.DLL  
 C:\Windows\system32\spool\DRIVERS\x64\3\E\_JLC1GAA.LMC  
 C:\Windows\system32\spool\DRIVERS\x64\3\E\_JLC2GAA.LMC  
 C:\Windows\system32\spool\DRIVERS\x64\3\E\_EPSET32.DLL  
 C:\Windows\system32\spool\DRIVERS\x64\3\E\_EPSET64.DLL  
 C:\Windows\system32\spool\DRIVERS\x64\3\E\_IHM0GAA.DLL

ภาพที่ ๓.๔๕ ตัวอย่างหน้า Print test

ตารางที่ ๓.๗ ปัญหาและอุปสรรคและแนวทางแก้ไขในขั้นตอนการตั้งค่าคอมพิวเตอร์ที่ใช้เครื่องพิมพ์ผ่านระบบเครือข่าย(Network)

ขั้นตอน	ปัญหาอุปสรรค	แนวทางการแก้ไข
การตั้งค่าคอมพิวเตอร์ที่ใช้เครื่องพิมพ์ผ่านระบบเครือข่าย (Network)	๑. ไม่สามารถเชื่อมต่อ กับคอมพิวเตอร์ที่แชร์เครื่องพิมพ์ได้ ตามข้อที่ ๗	ให้ตรวจสอบว่าคอมพิวเตอร์สามารถใช้งานระบบเครือข่ายได้ ทั้งเครื่องที่แชร์เครื่องพิมพ์และเครื่องที่ต้องการใช้เครื่องพิมพ์ตามขั้นตอนที่ ๒ และ ๓ ตามลำดับเพื่อแก้ปัญหา
	๒. ไม่สามารถทำตามข้อที่ ๘ ได้	ให้เชื่อมต่อระบบเครือข่ายให้สามารถใช้อินเทอร์เน็ตได้ เครื่องคอมพิวเตอร์จะสามารถดาวน์โหลดไดรเวอร์ของเครื่องพิมพ์มาติดตั้งให้ใช้งานได้ หากยังไม่ได้ให้ อัปเดต วินโดวให้เป็นเวอร์ชันล่าสุดแล้วทำตามขั้นตอนใหม่

ข้อเสนอแนะ : ขั้นตอนการตั้งค่าคอมพิวเตอร์ที่ใช้เครื่องพิมพ์ผ่านระบบเครือข่าย(Network) ถ้าพบ IP ของเครื่องคอมพิวเตอร์ แต่ไม่สามารถติดตั้งไดรเวอร์ ได้ให้ทำการอัปเดตวินโดวให้เป็นเวอร์ชันล่าสุด และ ทำการเชื่อมต่อระบบเครือข่าย ให้สามารถใช้อินเทอร์เน็ตได้ เพื่อที่เครื่องจะสามารถดาวน์โหลดไดรเวอร์ของเครื่องพิมพ์มาได้ ถ้าทำการอัปเดต วินโดว จนเป็นเวอร์ชันล่าสุดแล้ว ต่ออินเทอร์เน็ตแล้ว แต่ไม่สามารถติดตั้ง ไดรเวอร์ได้ แสดงว่า เครื่องพิมพ์ที่เลือกแชร์ อาจจะต้องใช้วิธีการติดตั้งไดรเวอร์เครื่องพิมพ์ผ่านตัว ติดตั้งที่ เครื่องพิมพ์กำหนดมาเท่านั้น ซึ่งถ้าเป็นเช่นนั้นจะไม่สามารถแชร์เครื่องพิมพ์ด้วยวิธีนี้ได้

## บรรณานุกรม

สำนักงานข้าราชการพลเรือน. (2551). มาตรฐานกำหนดตำแหน่ง. สืบค้น 18 สิงหาคม 2021, จาก [https://www.ocsc.go.th/sites/default/files/attachment/job\\_specification/3-1-013-1.pdf](https://www.ocsc.go.th/sites/default/files/attachment/job_specification/3-1-013-1.pdf)

น้องไอทีต่อทคอม.(2018). วิธีการแชร์ปริ้นเตอร์ Windows 10/ 8.1/ 7 รองรับทั้ง 32/64 Bit. สืบค้น 18 สิงหาคม 2021, จาก <https://www.nongit.com/blog/how-to-share-printer-windows.html>

โปรแกรมไฮเจีย. (2562). ทดสอบเครื่องพิมพ์ ด้วยการ Print Test ก่อนใช้งาน. สืบค้น 18 สิงหาคม 2021, จาก <https://www.hygeia-pharmacy.com/manual/160/>

Officemanner. (2014). วิธีดู IP Address บนเครื่องคอมพิวเตอร์. สืบค้น 18 สิงหาคม 2021, จาก <https://bit.ly/3gBZR3X>

## ประวัติผู้เขียน

ชื่อ-นามสกุล	นายสันติชัย วงษ์สุวรรณ
ที่อยู่ปัจจุบัน	๑๘๒/๑-๘ อาคารนิรศราเฮ้าส์ ซอยเทพคุณากร ตำบลหน้าเมือง อำเภอเมือง จังหวัดฉะเชิงเทรา ๒๔๐๐๐
ตำแหน่งหน้าที่ปัจจุบัน	นักวิชาการคอมพิวเตอร์ ปฏิบัติการ
ที่ทำงานปัจจุบัน	สำนักวิทยบริการและเทคโนโลยีสารสนเทศ มหาวิทยาลัยราชภัฏราชนครินทร์ ๔๒๒ ถนนมรุพงษ์ ตำบลหน้าเมือง อำเภอเมือง จังหวัดฉะเชิงเทรา ๒๔๐๐๐ โทรศัพท์/โทรสาร ๐-๓๘๕๑-๗๐๐๑
ประวัติการศึกษา	พ.ศ. ๒๕๔๐ โรงเรียนบรมราชินีนาถราชวิทยาลัย พ.ศ. ๒๕๔๓ โรงเรียนประจวบวิทยาลัย พ.ศ. ๒๕๔๖ มหาวิทยาลัยราชภัฏกาญจนบุรี วิทยาศาสตร์บัณฑิต สาขาวิชาเทคโนโลยีสารสนเทศ คณะวิทยาศาสตร์และเทคโนโลยี
ประสบการณ์การทำงาน	นักวิชาการคอมพิวเตอร์ มหาวิทยาลัยราชภัฏราชนครินทร์ พ.ศ. ๒๕๕๑ - ปัจจุบัน



ภาคผนวก

# แบบฟอร์มใบแจ้งซ่อมครุภัณฑ์คอมพิวเตอร์

## แบบฟอร์มแจ้งซ่อมครุภัณฑ์คอมพิวเตอร์

IT\_01

สำหรับผู้แจ้งซ่อม



วันที่.....เดือน.....พ.ศ.....เวลา.....

ชื่อผู้แจ้ง.....ตำแหน่ง.....

หน่วยงาน.....

สถานที่ตั้งเครื่อง อาคาร/ห้อง.....เบอร์โทรศัพท์ติดต่อ.....

ลำดับที่	ชื่อครุภัณฑ์	หมายเลขครุภัณฑ์	ลักษณะอาการที่เสีย/ชำรุด

**หมายเหตุ** เงื่อนไขการซ่อม

1. เพื่อความปลอดภัยของข้อมูลในเครื่อง กรุณาสำรองข้อมูลก่อนนำเครื่องส่งซ่อม “กรณีข้อมูลสูญหายจะไม่รับผิดชอบ ในทุกกรณี”
2. กรุณาตรวจสอบอุปกรณ์ต่างๆ ก่อนนำเครื่องส่งซ่อม “กรณีสูญหายจะไม่รับผิดชอบ ในทุกกรณี”
3. ติดตั้งเฉพาะ โปรแกรมที่ถูกลิขสิทธิ์เท่านั้น

ลงชื่อ.....  
(.....)  
ผู้แจ้งซ่อม

สำหรับเจ้าหน้าที่ปฏิบัติงาน

ชื่อ.....วันที่.....เดือน.....พ.ศ.....เวลา.....

<input type="checkbox"/> ดำเนินการเสร็จเรียบร้อย วันที่.....เวลา..... รายละเอียดในการดำเนินการ..... ..... .....	<input type="checkbox"/> แจ้งส่งบริษัทภายนอก วันที่.....เวลา..... เหตุผล..... ..... .....	<input type="checkbox"/> อื่นๆ ระบุ..... ..... ..... .....
---	---	---

ลงชื่อ.....  
(.....)  
ผู้ปฏิบัติงาน

ติดต่อสอบถามรายละเอียดเพิ่มเติม สำนักวิทยบริการและเทคโนโลยีสารสนเทศ Call Center : 6999

โทรศัพท์ : 1. งานติดตั้งและซ่อมบำรุง 6532, 6533

2. งานเครือข่ายและการสื่อสาร 6530, 6531 บางคล้า 7530

ตัวอย่างการบันทึกแบบฟอร์มใบแจ้งซ่อมครุภัณฑ์คอมพิวเตอร์

แบบฟอร์มแจ้งซ่อมครุภัณฑ์คอมพิวเตอร์

IT\_01

**ARIT**  
ACADEMIC RESOURCE CENTER  
AND INFORMATION TECHNOLOGY

สำหรับผู้แจ้งซ่อม

ชื่อผู้แจ้ง อ.สิริภรณ์ อธิปวิรัตน์ วันที่ .. เดือน .. พ.ศ. .. เวลา ..  
 หน่วยงาน ภาควิชาศิลปกรรมศาสตร์ มหาวิทยาลัยราชภัฏวชิรวิทยาดอนเมือง ตำแหน่ง อาจารย์  
 สถานที่ตั้งเครื่อง อาคาร/ห้อง .. เบอร์โทรศัพท์ติดต่อ 086-0754299

ลำดับที่	ชื่อครุภัณฑ์	หมายเลขครุภัณฑ์	ลักษณะอาการที่เสียชำรุด
1	ไมโคร		จอสีเพี้ยนเล็กน้อย

หมายเหตุ เงื่อนไขการซ่อม

1. เพื่อความปลอดภัยของข้อมูลในเครื่อง กรุณาสำรองข้อมูลก่อนนำเครื่องส่งซ่อม "กรณีข้อมูลสูญหายจะไม่รับผิดชอบ ในทุกกรณี"
2. กรุณาตรวจสอบอุปกรณ์ต่างๆ ก่อนนำเครื่องส่งซ่อม "กรณีสูญหายจะไม่รับผิดชอบ ในทุกกรณี"
3. คิดตั้งเฉพาะ โปรแกรมที่ถูกลิขสิทธิ์เท่านั้น

ลงชื่อ อ.สิริภรณ์ อธิปวิรัตน์  
 (.....)  
 ผู้แจ้งซ่อม

สำหรับเจ้าหน้าที่ปฏิบัติงาน

ชื่อ..... วันที่ .. เดือน .. พ.ศ. .. เวลา ..

<input type="checkbox"/> ดำเนินการเสร็จเรียบร้อย วันที่ .. เวลา .. รายละเอียดในการดำเนินการ .. .. ..	<input type="checkbox"/> แจ้งส่งบริษัทภายนอก วันที่ .. เวลา .. เหตุผล .. .. ..	<input type="checkbox"/> อื่นๆ ระบุ .. .. ..
--	--	--

ลงชื่อ.....  
 (.....)  
 ผู้ปฏิบัติงาน

ติดต่อสอบถามรายละเอียดเพิ่มเติม สำนักวิทยบริการและเทคโนโลยีสารสนเทศ Call Center : 6999  
 โทรศัพท์ : 1. งานติดตั้งและซ่อมบำรุง 6532, 6533  
 2. งานเครือข่ายและการสื่อสาร 6530, 6531 บางกกล้า 7530